

Rozbudowa i modernizacja sieci miejskich dróg, inwestycje infrastrukturalne oraz te z zakresu rewitalizacji, zarządzanie przestrzenią planistyczną, nowoczesna komunikacja miejska, rozwój sieci infrastruktury rowerowej, elektromobilności, a nawet mikromobilności, oraz inteligentne rozwiązania w zakresie obsługi mieszkańców - to najważniejsze obszary i kierunki rozwoju inwestycyjnego Lublina na przestrzeni ostatniego dziesięciolecia.



Prezydent Miasta Lublin Krzysztof Żuk

- Ostatnie dziesięć lat to czas wielu złożonych i ambitnych projektów, które wpłynęły na rozwój Lublina na różnorodnych płaszczyznach. Sukces inwestycyjny miasta trudno jednak rozpatrywać bez powiązania go z ciężką pracą związaną z pozyskaniem i wykorzystaniem funduszy unijnych. To one zagwarantowały Lublinowi pozycję jednego z liderów zarówno w wykorzystaniu środków europejskich, jak i udziale w wydatkach miasta na inwestycje publiczne. Projekty, które kompleksowo objęły infrastrukturę drogową, komunikację, przestrzeń publiczną, a także infrastrukturę komunalną dziś służą mieszkańcom. Nasze inwestycje przyczyniają się do poprawy dostępności komunikacyjnej nie tylko w obrębie miasta, ale również wpływają na ich jakość na terenie gmin ościennych i całego obszaru metropolitalnego. Są one też najlepszą metodą walki ze spowolnieniem gospodarczym spowodowanym pandemią. Stąd, mimo obecnej sytuacji gospodarczej w kraju, realizujemy zadania na zaplanowanym poziomie – mówi Krzysztof Żuk, Prezydent Miasta Lublin.

W ostatnich 10 latach Lublin przeszedł znaczącą metamorfozę, stając się jednym z najdynamiczniej rozwijających się miast w kraju, najważniejszym ośrodkiem Polski Wschodniej. W latach 2010-2020 wydatki Lublina na inwestycje były rekordowe i wyniosły ponad 4,6 mld zł. Lublin od lat jest również liderem w aplikowaniu o środki unijne – wartość dofinansowania z UE w minionej dekadzie to niemal 3 mld zł. Miasto unowocześniło i zmodernizowało lubelską sieć komunikacyjną, przyłączając się do głównych szlaków komunikacyjnych, drogowych i lotniczych. Powstały m.in. dojazdy do obwodnicy miasta, miejskie i śródmiejskie obwodnice, a remonty i modernizacje objęły ponad 200 km dróg, chodników i dróg dla rowerów. W tym czasie powstało m.in. przedłużenie ul. Mełgiewskiej w kierunku węzła drogowego „Mełgiew”, droga dojazdowa do węzła drogowego

„Dąbrowica”, ul. Poligonowa do granic miasta. Udało się wyremontować lub zmodernizować łącznie 23 mosty, wiadukty i estakady za ponad 306 mln zł.



Dojazd do obwodnicy miasta Lublin

Do najważniejszych, z punktu widzenia rozwoju samego miasta, należała również budowa wewnętrznej obwodnicy miejskiej, złożonej z nowo wybudowanych ulic Bohaterów Monte Cassino i Dywizjonu 303 oraz przebudowanego skrzyżowania ulic Krochmalna – Diamentowa. Istotnym projektem była także budowa ulic Stadionowej, Lubelskiego Lipca '80, Muzycznej wraz z mostem na rzece Bystrzycy, które zapewniają obsługę komunikacyjną dla budowanego Dworca Metrolitalnego. Istotna dla komunikacji w mieście jest również trwająca budowa siedmiu węzłów przesiadkowych w ramach projektu

Lublin – dekada rozwoju i dobrze wykorzystanych szans

integrującego transport dla potrzeb Lubelskiego Obszaru Funkcjonalnego.



Most 700-lecia w Lublinie

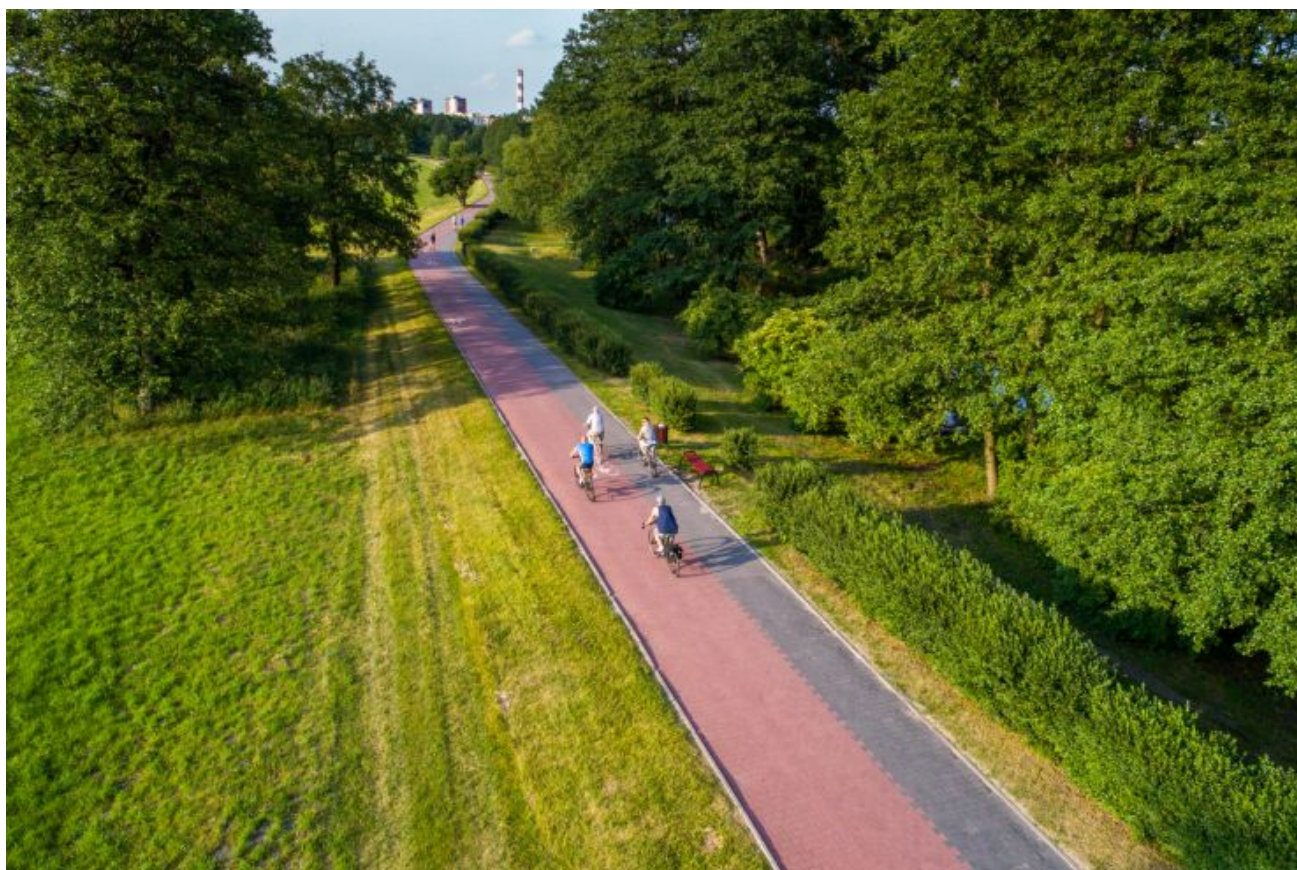
Nie można również zapomnieć o roli i znaczeniu Portu Lotniczego Lublin, który stworzył dla Lublina i regionu lubelskiego nowe możliwości komunikacyjne, turystyczne i gospodarcze. Łączna wartość nakładów na jego budowę wyniosła ponad 400 mln zł.

Lublin postawił na ekologiczną komunikację publiczną, stając się jednym z polskich liderów elektromobilności. Dziś tabor miejskiej komunikacji jest już w 80% wymieniony na nowy, a zrealizowany przez miasto projekt Zintegrowany System Miejskiego Transportu Publicznego, pozwolił zmodernizować i rozbudować trakcję trolejbusową, przebudować

Lublin – dekada rozwoju i dobrze wykorzystanych szans

skrzyżowania, zbudować zajezdnię oraz wymienić przystanki i wyposażyć je w system informacji pasażerskiej.

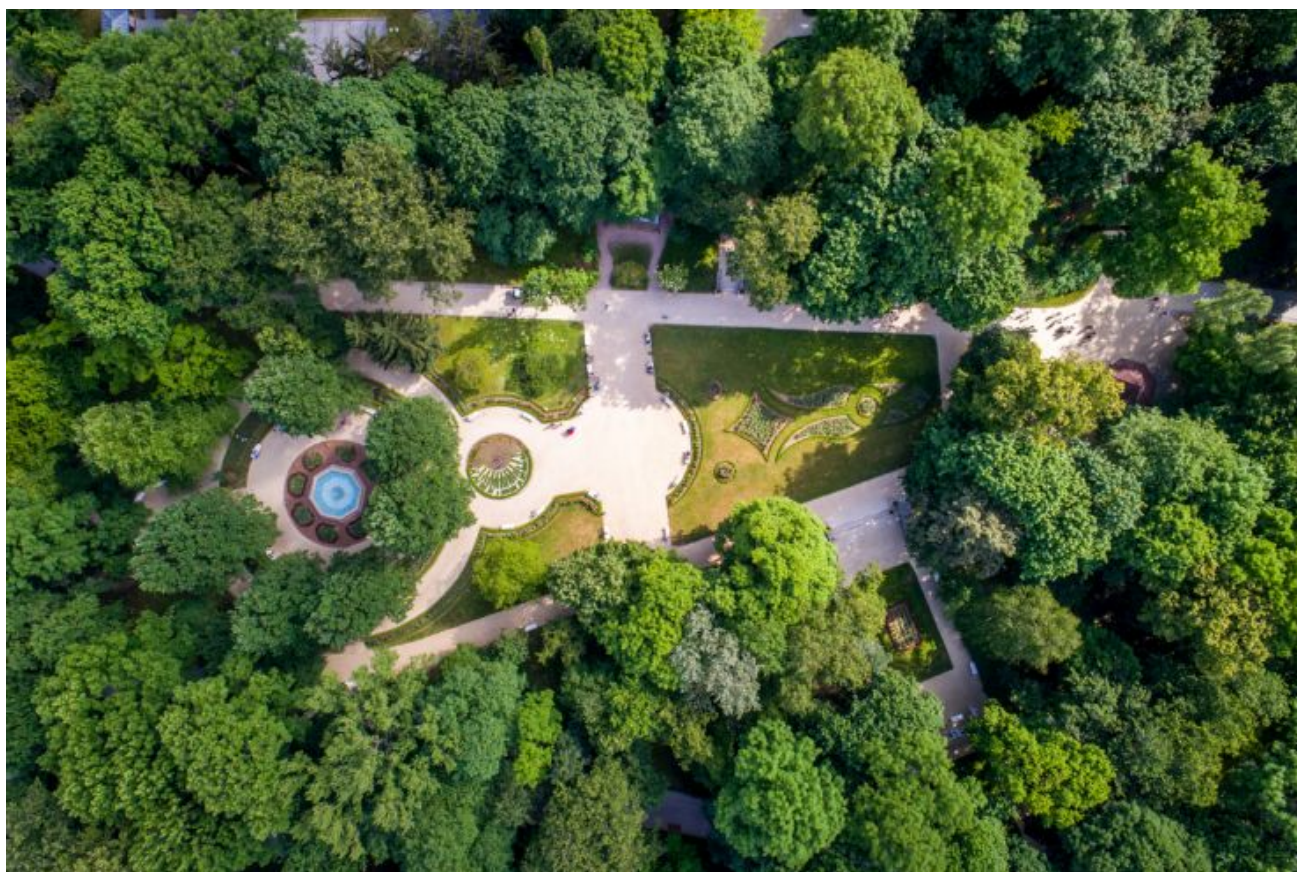
Z roku na rok mieszkańcy Lublina coraz chętniej przemieszczają się za pomocą roweru, stąd dostępność systemu roweru miejskiego i stale zwiększająca się sieć ścieżek i pasów rowerowych. Tylko w ostatnich latach w Lublinie powstało ich ponad 170 km. Lublin również jako jedno z pierwszych miast w Polsce postawił na mikromobilność i w sposób uporządkowany włącza hulajnogi elektryczne w system transportowy miasta.



Tereny zielone nad Bystrzycą, ścieżki rowerowe

Poza inwestycjami w zakresie infrastruktury drogowej miasto przeprowadziło również

działania z zakresu rewitalizacji z dofinansowaniem 95,4 mln zł. Duży udział w tych działaniach stanowią projekty związane z zielenią i przestrzenią miejską, jak rewitalizacja Parku Ludowego czy nowy park na terenach zdegradowanych przy ul. Zawilcowej. Projektem rewitalizacyjnym była również modernizacja Placu Litewskiego wraz z deptakiem oraz rewaloryzacja Ogrodu Saskiego. Inne projekty z zakresu rewitalizacji to m.in. rozbudowa Domu Pomocy Społecznej „Kalina” czy przebudowa zabytkowego Zespołu Szkół Ekonomicznych im. Vetterów.



Ogród Saski w Lublinie

10 ostatnich lat to w Lublinie czas intensywnego rozwoju edukacji i wdrażania nowych usług społecznych. Powstały nowe szkoły, żłobki i przedszkola, rozbudowana została

infrastruktura wspierająca osoby starsze i z niepełnosprawnościami. Lublin wdrożył jeden z pierwszych w Polsce kompleksowych programów dedykowanych seniorom – usługi asystenckie, telewsparcia, opieki wytchnieniowej, programy profilaktyczne i projekty społeczne, a także sieć placówek pobytu całodobowego i dziennego. Dzięki inwestycjom i działaniom dziś Lublin jest jedną z najbardziej otwartych i przyjaznych polskich metropolii, co potwierdzają wyniki „Raportu o polskich metropoliach” PwC z 2019 r.

Dzięki środkom unijnym Lublin może pochwalić się również nowoczesnymi obiektami sportowymi, takimi jak Arena Lublin, Aqua Lublin czy Stadion Lekkoatletyczny, na których organizowane są międzynarodowe wydarzenia sportowe. Lubelska kultura zyskała natomiast nowe miejsca spotkań – w odnowionych zabytkach funkcjonują Teatr Stary czy Centrum Kultury, przyciągające wydarzeniami na najwyższym poziomie.

Ważną formą współpracy samorządu z mieszkańcami jest Budżet Obywatelski, inaczej zwany partycypacyjnym, który stanowi tę część budżetu Miasta o której decydują sami mieszkańcy. Od 2014 roku w Lublinie zrealizowano 178 projektów z 7 edycji Budżetu Obywatelskiego – ich łączny budżet wyniósł ponad 65 mln zł.



Kładka w Parku Ludowym w Lublinie

Środki europejskie wspierają także rozwój miasta w innych obszarach, pozwalają m.in. na realizację projektów zwiększających dostępność e-usług w administracji publicznej. Dziś Lublin posiada największe samorządowe centrum informatyczne we Wschodniej Polsce. Dzięki temu Miasto może świadczyć e-usługi, w tym geodezyjne, udostępniać Geoportal Miejski i Model 3D tkanki miejskiej. Lublin też był pierwszym miastem w Polsce, w którym w stanie epidemii wszystkie placówki oświatowe przeszły integrację e-dziennika z pakietem narzędzi do zdalnej nauki i komunikacji.

Lublin – dekada rozwoju i dobrze wykorzystanych szans

W latach 2010-2020 Lublin realizował także projekty z zakresu zrównoważonego rozwoju w obszarze środowiska i miejskiej zieleni. To 72 ha nowych i zrewitalizowanych terenów zieleni – parków, skwerów, łąk kwietnych, zieleńców i nasadzeń. To również ochrona cennych przyrodniczo wąwozów, realizacja projektów ekologicznych, walka ze smogiem, usuwanie azbestu, leczenie starodrzewu, ratowanie kasztanowców, a także zapobieganie skutkom suszy, czego przykładem jest nowy Program ochrony zasobów wodnych. Miasto Lublin jako pierwsze miasto w Polsce, wprowadziło również Zielony Budżet z propozycjami mieszkańców dotyczącymi zieleni miejskiej, w którym przez cztery edycje zrealizowano ponad 60 projektów.



Tereny zielone nad Bystrzycą, ścieżki rowerowe (2)

W ostatniej dekadzie miasto uchwaliło łącznie 115 miejscowych planów zagospodarowania przestrzennego, dzięki czemu pokrycie planistyczne miasta wzrosło do 54%. Wydało także 16 tys. pozwoleń na budowę domów i budynków, ponad 400 decyzji dla miejskich spółek na przebudowę i modernizację sieci ciepłowniczych, wodociągowych i kanalizacyjnych oraz prawie 180 zezwoleń na realizację inwestycji drogowych.

Ważnym obszarem jest także lubelski rynek pracy. Od 2010 roku Miastu zaufało ponad 100 nowych inwestorów, w tym ponad 50 nowych inwestorów z priorytetowych branż m.in. IT oraz 30 z sektora przemysłowego. Wspólnie stworzyli oni ponad 10 tys. nowych miejsc pracy dla mieszkańców. Przedsiębiorcy z terenu lubelskiej Specjalnej Strefy Ekonomicznej zrealizowali niemal 2 mld zł nakładów inwestycyjnych. Obecnie działa tam 71 firm oferujących 5 tys. miejsc pracy. Na uzbrojenie terenów inwestycyjnych na terenie SSE na Felinie, przy ul. Mełgiewskiej, w dzielnicach Bursaki i Rudnik, Miasto wydatkowało ponad 240 mln zł.



Lubelska Podstrefa Specjalna Strefa Ekonomiczna

Ważne inwestycje w minionej dekadzie zrealizowały również spółki i jednostki podległe Miastu. Łączna wartość inwestycji MPWiK Sp. z o.o. w obiekty wodociągowe oraz kanalizacyjne to 607 mln zł, zaś strategiczne projekty LPEC S.A. w zakresie rozbudowy ciepła systemowego sięgnęły 320 mln zł. Inwestycje dotyczyły także mienia komunalnego – wydatki Zarządu Nieruchomości Komunalnych i spółki LPGK Sp. z o.o. to 40 mln zł, taką samą kwotę na inwestycje w miejską bazę sportową i rekreacyjną przeznaczył MOSiR. Z kolei wydatki na modernizację taboru, jakie w ostatnim dziesięcioleciu poniosło MPK, to 95 mln zł.

Lublin – dekada rozwoju i dobrze wykorzystanych szans

W ostatnich latach Miasto stało się międzynarodowym ośrodkiem akademickim z najwyższym wskaźnikiem studentów zagranicznych wśród miast w Polsce, organizatorem wydarzeń kulturalnych przyciągających artystów i publiczność z całego świata oraz aktywnym centrum współpracy międzynarodowej.

Lublin nie zwalnia tempa. W nowej perspektywie finansowej Miasto planuje realizację inwestycji na kolejne 2 mld zł, kontynuując przyjętą strategię rozwoju. Rewitalizacja przestrzeni miejskiej, oświata i kultura, ochrona środowiska, drogi, transport to najważniejsze obszary aktywności na najbliższe lata.