

Kapitał Województwa Śląskiego

Marzec 2013

Gospodarka | Samorzady | Nauka - Innowacje



Najnowszy model kombajnu chodnikowego MR340

Zdjęcie udostępnione dzięki życzliwości firmy Sandvik

Dobre warunki do rozwoju innowacyjnej gospodarki

Piotr Uszok: Katowice są jednym z najbardziej przyjaznych innowacjom miast w Polsce.

→ 3

Inspiruje nas przyszłość, wspiera doświadczenie

Zdzisław Bik: Tradycja ułatwia działalność jeśli jest związana z rozwojem i nowoczesnością.

→ 6

Firma ze śląskim kapitałem, kapitałem dla śląskich firm

Bożena Rojewska: Jesteśmy przygotowani do rozwiązywania gospodarczych problemów klientów.

→ 15

W innowacjach istotne jest myślenie globalne

Z Wicemarszałkiem Województwa Śląskiego **Mariuszem Kleszczewskim** o miejscu regionu na mapie innowacji oraz realizacji Regionalnej Strategii Innowacji rozmawia **Małgorzata Pawlaczek**.



Śląsk jest regionem proinnowacyjnym. Co o tym decyduje?

Nie bez znaczenia jest nasz ogromny potencjał naukowo-badawczy. Śląskie wyróżnia się placówkami prowadzącymi działalność w tym zakresie. Jest także liderem pod względem liczby ośrodków innowacyjności, takich jak parki technologiczne, centra transferu technologii czy inkubatory przedsiębiorczości. Dynamicznie w naszym regionie rozwijają się firmy sektora MŚP, które zaliczane są do grona przedsiębiorstw o największej liczbie produktów i technologii innowacyjnych wprowadzanych do użytku.

Czy region ma pomysł na wspieranie innowacyjnych rozwiązań?

W kontekście rozwoju małych i średnich firm z pewnością ważne będzie z jednej strony określenie specjalizacji sektorowej regionu, a z drugiej wypracowanie efektywnej platformy współpracy między dużymi przedsiębiorstwami działającymi w tradycyjnych dla Śląska branżach a MŚP. Ten mariaż leży w naszym interesie, a jego istotnym uzupełnieniem stać się powinien potencjał naukowo-badawczy województwa. Województwo Śląskie ma w ręku wszelkie atuty, by umocnić swoją pozycję na gospodarczej mapie Europy. Żeby tak się stało, konieczne jest dynamiczne reagowanie na zmiany, jakie niesie z sobą globalizacja przemysłu.

Jakie są główne cele Regionalnej Strategii Innowacji Województwa Śląskiego na lata 2013-2020?

Koncentrują się one wokół dwóch priorytetów innowacyjnego rozwoju regionu. Pierwszym jest potrzeba zwiększenia i integracji jego potencjału innowacyjnego, a drugim kreowanie inteligentnych rynków dla technologii przyszłości. W pierwszym przypadku szczególnie ważne jest wspieranie zmian w środowiskach innowacyjnych, pomnażanie wiedzy i umiejętności podmiotów tworzących system

innowacji. Polityka innowacyjna nie może jawić się tylko jako wynik myślenia o potencjale i działaniach zamkniętych w granicach administracyjnych województwa. Rozbudowane systemy logistyczne, sieci internetowe i możliwości telekomunikacyjne zacierają pojęcie lokalności. Musimy wpisać się w ten trend.

Co dla Śląska oznacza, że Strategia Innowacji Województwa Śląskiego to pierwszy w Polsce tego rodzaju dokument zgodny ze strategią „Europa 2020”?

To potwierdzenie tego, że przed laty obrałiśmy dobry kierunek rozwoju i dobrze wykorzystaliśmy czas transformacji gospodarczej. Na poziomie lokalnym rozbudowano infrastrukturę i pobudzano do życia tkankę instytucji otoczenia biznesu i rozwoju lokalnego. Dobrze wykorzystaliśmy także środki przedakcesyjne i strukturalne w tym zakresie. Zgodnie z założeniami strategii „Europa 2020” istotne jest dążenie do innowacyjności przez budowanie partnerstwa między podmiotami z sektora przedsiębiorczości, światem nauki i reprezentantami sektora publicznego. To także klucz do regionalnego systemu innowacji, zgodnego z koncepcją Regionalnej Strategii Innowacji Województwa Śląskiego.

W jaki sposób realizowane są w praktyce założenia Strategii Innowacji?

Jednym z ważnych przedsięwzięć realizowanych w ramach Regionalnej Strategii Innowacji jest założenie Sieci Regionalnych Obserwatoriów Specjalistycznych, która ma zapewnić integrację kluczowych środowisk i trwałą komunikację między podmiotami gospodarczymi, innowatorami i ośrodkami naukowo-badawczymi, a także władzami regionu. Założeniem Sieci jest m.in. analiza kluczowych obszarów technologicznych województwa, inicjowanie współpracy podmiotów związanych z innowacjami, a także integracja baz danych i zasobów związanych z pro-technologicznym rozwojem regionu i

ich popularyzacja w środowisku. Te działania mają służyć kreowaniu regionalnej polityki związanej z innowacyjnym, technologicznym rozwojem województwa.

Jaka jest rola Centrum Innowacji i Transferu Technologii Politechniki Śląskiej oraz innych śląskich uczelni w realizacji Strategii Innowacji Województwa?

Centrum powstało w odpowiedzi na potrzebę stworzenia jednostki służącej współpracy na linii biznes-nauka-samorządy. To szansa na efektywne wykorzystanie kapitału intelektualnego uczelni i ukierunkowanie go na zewnątrz, by uczelnia mogła stać się znaczącym ośrodkiem transferu wiedzy i innowacji. Centrum jest swego rodzaju łącznikiem między uczelnią a biznesem. Oprócz promocji oferty technologicznej i intelektualnej placówki ma na celu m.in. wsparcie przedsiębiorczości akademickiej i doradztwo o charakterze innowacyjnym.

Z których osiągnięć Śląska w obszarze innowacji i nowoczesnych technologii jest Pan szczególnie dumny?

Na uwagę zasługuje liczba jednostek prowadzących działalność badawczo-rozwojową. To w tej chwili ok. 130 podmiotów, co plasuje województwo śląskie na drugim miejscu w kraju i stanowi nie tylko ogromny potencjał wiedzy i innowacyjności. Cieszą też istotne nakłady na tego typu działalność – prawie połowa z nich przeznaczona jest na prace rozwojowe. Ważnym aspektem Regionalnej Strategii Innowacji jest największa w kraju liczba i kompetencje ośrodków innowacyjności oraz liczba inicjatyw i projektów współfinansowanych ze źródeł zewnętrznych, w tym z funduszy strukturalnych. Nasz region jest w tym zakresie niekwestionowanym liderem. Te dane muszą cieszyć, podobnie jak zmiany, które obserwujemy w kontekście naszego województwa. Nowoczesne technologie wypierają te schyłkowe i nie jest to wyłącznie znak czasu. □

Dobre warunki do rozwoju innowacyjnej gospodarki

Z Prezydentem Katowic **Piotrem Uszokiem** o Katowicach, mieście przyjaznym zarówno mieszkańcom, jak i inwestorom oraz innowacjom rozmawia Marcin Prynda.



Jakim miejscem do życia są położone w sercu Śląska Katowice?

Jako Prezydent, ale także jako mieszkaniec z całym przekonaniem stwierdzam, że jest to wyjątkowe miasto i znakomite miejsce do życia. Nie tylko ze względu na ludzi i wspaniałą, blisko 150-letnią tradycję. Katowice to drugie po Zielonej Górze najbardziej zielone miasto w Polsce. Ponad 40 proc. powierzchni miasta stanowią lasy, a co za tym idzie znajduje się tu wiele fantastycznych miejsc do rekreacji i spędzania wolnego czasu.

Co jeszcze decyduje o atrakcyjności Katowic?

Katowice są stolicą dwumilionowej Metropolii, a to również wielki atut. Bogata oferta edukacyjna i kulturalna, wiele wydarzeń o charakterze międzynarodowym plasują Katowice w ścisłej czołówce najlepszych miejsc do życia w Polsce. Przytoczyć tutaj należy raport firmy doradczej Price Waterhouse Coopers, który pod kątem poziomu życia codziennego ocenia Katowice najwyżej spośród polskich miast. W zakresie dostępu do kultury wysokiej – co pewnie będzie dla wielu osób zaskoczeniem – nasze miasto plasuje się na drugim miejscu, tuż za Warszawą, wyprzedzając m.in. Kraków. To tylko jeden z argumentów potwierdzających, że Katowice są wyjątkowym miejscem do życia, wyjątkowym miastem.

Katowice faktycznie mniej kojarzą się z ofertą kulturalną, bardziej z miastem, które powstało ze względów stricte gospodarczych. Jakże są ekonomiczne atuty Katowic?

Oczywiście nie sposób nie wspomnieć o gospodarczych zaletach Katowic. Aktualnie stolica regionu przeżywa dynamiczny rozwój i przemianę. Głęboko wierzę, że inwestycje realizowane obecnie w mieście jeszcze bardziej wpłyną na atrakcyjność Katowic.

Wieloletni Plan Inwestycyjny obejmuje szereg zadań. Które z nich już zostały zrealizowane, a które będą przeprowadzane w najbliższych latach? Jakże są w tym zakresie priorytety?

Wieloletni plan inwestycyjny to swego rodzaju kierunkowskaz wskazujący, jak Katowice chcą się rozwijać. W tym zakresie od kilku lat bardzo konsekwentnie realizujemy plan przebudowy miasta. Zgodnie ze wszystkimi strategicznymi dokumentami, jakie wcześniej przygotowaliśmy przystąpiliśmy do realizacji ważnych projektów inwestycyjnych. Rozpoczęte zostały inwestycje budowy Międzynarodowego Centrum Kongresowego, bardzo zaawansowana jest budowa nowej siedziby Narodowej Orkiestry Symfonicznej Polskiego Radia w Katowicach. Trwa także przebudowa centralnej części miasta pomiędzy Rondem a Rynkiem. To tylko niektóre, ale zdecydowanie najważniejsze inwestycje, jakie realizujemy w mieście i im w najbliższych miesiącach będziemy poświęcać najwięcej uwagi.

Katowickie uczelnie mogą zapewnić kadre dla innowacyjnej gospodarki?

Uczelnie zarówno Katowic, jak i innych miast Śląska stanowią znakomitą bazę dla rozwoju oraz kształcenia kadr, także dla innowacyjnej gospodarki. Zauważają to zagraniczni inwestorzy, którzy właśnie ze względu na nasze szkoły wyższe i ich absolwentów interesują się miastem. Warto podkreślić, że w regionie szczególnie owocnie rozwija się współpraca międzyuczelniana w zakresie realizacji wspólnych projektów. Dlatego nie mam wątpliwości, że przy dobrej współpracy ze szkołami wyższymi i przedsiębiorcami uczelnie z Katowic będą efektywnie przygotowywały kadre dla innowacyjnej gospodarki.

Jakie znaczenie dla Katowic ma powołanie do życia Śląskiego Klastra NANO?

Śląski Klaster NANO to niezwykle innowacyjny projekt, który wynika z potrzeby wzajemnej współpracy środowisk nauki, biznesu i samorządu. Jestem przekonany, że powołanie do życia Klastra NANO zdecydowanie przyczyni się do wzrostu znaczenia gospodarczego miasta i całego regionu, jako silnego ośrodka nanotechnologii. Dla Katowic inicjatywa ta ma szczególne znaczenie. Jako stolica województwa nie tylko musimy wyznaczać trendy rozwojowe, ale chcemy także tworzyć dobre warunki do rozwoju szeroko rozumianej innowacyjnej gospodarki.

Katowice są miastem przyjaznym innowacjom i nowoczesnej gospodarce?

Oczywiście, że tak. Należy jednak pamiętać, iż każdy z nas rozumie innowacje inaczej. Można definiować je według różnych kryteriów czy teorii, jednak najbardziej liberalna i pokazująca sens stosowania innowacji definicja mówi, że ich wdrożenie ułatwia nam życie lub bardzo w nim pomaga. Jestem przekonany, że dzięki dobrze pojmowanej definicji innowacyjności Katowice są jednym z najbardziej przyjaznych w tym zakresie miast. □



KATOWICE

dla odmiany



**Skąd jest „wszędzie blisko”, co zrobić by mieć najwyżej 15 minut na uczelnię, do kina, muzeum, teatru lub centrum handlowego?
Jak zapewnić swoim dzieciom dostęp do dobrych szkół?
I wreszcie jak zaoszczędzić czas na dojazdach?
Mieszkając w śródmieściu – oczywiście.**

Warto to zrobić teraz i warto to zrobić w Katowicach, w śródmieściu w którym powstaje niezwykła wielkomiejska przestrzeń: Strefa Kultury ze zmodernizowanym Spodkiem, nowym gmachem Narodowej Orkiestry Symfonicznej Polskiego Radia, nowym Muzeum Śląskim i Międzynarodowym Centrum Kongresowym, Strefa Nauki z nowymi już zrealizowanymi budynkami, jak nowy Wydział Prawa Uniwersytetu Śląskiego i Centrum Informacji Naukowej i Bibliotekę Akademicką (Grand Prix Prezydenta RP dla Najlepszego Obiektu Architektury w Polsce lat 2000-2012) oraz budowanymi: Centrum Nowoczesnych Technologii Informatycznych Uniwersytetu Ekonomicznego oraz nowa siedziba Wydziału Radia i Telewizji Uniwersytetu Śląskiego. Dodajmy do tego ożywioną ul. Mariacką, oddany niedawno do użytku nowy dworzec PKP, zaawansowane prace remontowe w Filharmonii Śląskiej, przebudowę katowickiego Rynku, remont ul. 3 Maja, rosnącą w oczach Galerię Katowicką i plan budowy Galerii Supersam – a otrzymamy obraz nowych Katowic, zaspokajających wszelkie potrzeby tych, którzy doceniają życie w nowoczesnym mieście.



www.zamieszka.katowice.eu

Innowacje decydują o przewadze konkurencyjnej nawet najmniejszej firmy



Co Pana zdaniem należy rozumieć przez innowacje w gospodarce?

Każdą aktywność, działanie, które prowadzi do rozwijania w firmie nowych, lepszych produktów, usług lub technologii służących produkcji wyrobów lub świadczeniu usług. Chodzi wyłącznie o nowe produkty czy usługi, które odpowiadają na potrzeby rynku i mają zdolność do generowania przychodu na tym rynku. Fachowo określa się to jako komercjalizację nowych rozwiązań. Innowacją jest również niewątpliwie nowatorskie podejście do rozwiązywania problemów na różnych płaszczyznach. Dlatego możemy mówić o wspieranych m.in. przez Unię Europejską innowacjach społecznych, a także o innowacjach marketingowych czy organizacyjnych.

Czy Śląsk jest w Pańskiej opinii regionem przyjaznym innowacjom i nowoczesnym technologiom?

Zdecydowanie tak. Na Górnym Śląsku aktywnie działa sporo uczelni wyższych, centrów transferu technologii, parków technologicznych. Mamy wielu młodych, wykształconych ludzi. Występuje tu również spore zagęszczenie podmiotów prowadzących działalność gospodarczą, co oznacza dużą konkurencję, która sprzyja rozwojowi innowacji.

Co stanowi na Śląsku barierę we wdrażaniu innowacji?

Z Tadeuszem Donocikiem, Prezesem Zarządu Regionalnej Izby Gospodarczej w Katowicach o znaczeniu innowacji dla budowania przewag konkurencyjnych oraz potężnym innowacyjnym potencjale Górnego Śląska rozmawia Małgorzata Pawlaczek.

Wciąż pomstuje przekonanie, że Górny Śląsk to głównie przemysł tradycyjny, ciężki, kopalnie, huty, wielkie zakłady przemysłowe. Taki obraz przemycany jest też za granicę. Dlatego ciekawe inicjatywy technologiczne i naukowe omijają Górny Śląsk. Trafiają do Krakowa, Wrocławia, Poznania, Warszawy. Mamy więc jeszcze dużo do zrobienia, żeby odwrócić ten trend i trwale zmienić wizerunek śląskiej nauki.

Działalność prowadzona przez szereg śląskich firm wymusza wdrażanie innowacyjnych rozwiązań, które są warunkiem ich rozwoju. W Pańskiej opinii dobrze wykorzystują ten potencjał?

Uważam przede wszystkim, że nie możemy mówić o wybranych branżach, w których wdrażanie innowacji jest naturalne i konieczne do tego, żeby utrzymać się w branży i zachować zdolność do konkurencyjności na coraz bardziej świadomych i wymagających rynkach. Takie stawianie sprawy może wywołać w przedsiębiorstwach nie związanych z tymi branżami przekonanie, że innowacje ich nie dotyczą.

Jest Pan zdania, że innowacje wprowadzić można w każdym podmiocie gospodarczym, instytucji, organizacji?

Oczywiście! Nie ma dzisiaj żadnej branży, żadnego sektora czy rynku, na którym rozwijanie i wdrażanie innowacji nie byłoby konieczne. Dotyczy to nawet osiedlowego sklepiku, który – żeby przetrwać w konkurencji z dużymi sieciami handlowymi – musi wymyślić wyróżniający się model biznesowy lub strategię pozyskiwania klientów. Firmy, które rozumieją, że dla osiągnięcia sukcesu w biznesie muszą stale poszukiwać nowych metod i rozwiązań świetnie potrafią do-

strzec potencjał w zakresie rozwijania innowacji.

W jaki sposób i czy w ogóle tego rodzaju firmy we wdrażaniu innowacji i nowoczesnych technologii powinny być wspierane przez państwo?

Na obecnym etapie rozwoju gospodarki polskiej i w kontekście dość niskiej aktywności w zakresie rozwijania nowych technologii wsparcie państwa jest konieczne. Wsparcie to musi być jednak przemysłane.

Co Pan przez to rozumie?

Przyłączam się do krytyki niektórych działań dotacyjnych, w których kryteria oceny projektów promują kupowanie gotowych technologii głównie na rynkach zagranicznych, często już inkorporowanych w gotowych urządzeniach. Takie działania być może zwiększają pozycję konkurencyjną niektórych przedsiębiorstw, ale kompletnie nie przyczyniają się do zwiększenia konkurencyjności całej gospodarki. Co więcej wcale nie uczą dotowanych przedsiębiorstw, jak budować przewagi konkurencyjne w oparciu o innowacje, nie wykształcają tego nawyku. To są działania krótkowzroczne.

Wszystkie tego rodzaju programy należałoby zatem rozpisac na nowo?

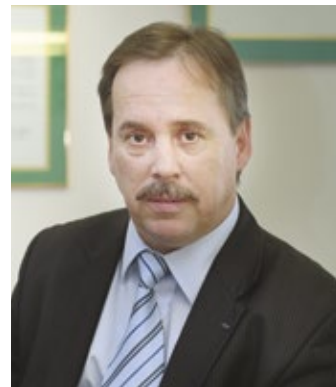
Niekoniecznie. Należy zdecydowanie pozytywnie ocenić takie pomysły, jak program dotacji na pierwsze wdrożenie wynalazku oraz dotacje na przeprowadzenie prac rozwojowych dla nowych produktów. Państwo powinno bowiem dostarczać wsparcia w dwóch kierunkach. Pierwszy to wsparcie w zakresie zidentyfikowania potencjału firmy i wskazania ścieżki działań. Temu służą audyty technologiczne oraz audyty innowacji. Takie działania przewidziane są choćby w ramach

Krajowego Systemu Innowacji utrzymywanego przez Polską Agencję Rozwoju Przedsiębiorczości. Drugi kierunek to wsparcie w zakresie przejmowania części ryzyka związanego z procesem rozwojowym, z działalnością B+R (badawczo-rozwojową) w przedsiębiorstwach. Przyjąć powinny postać dofinansowania badań, dostosowania systemu podatkowego, wreszcie zabezpieczenia kredytów pozyskiwanych na wdrożenie wyników prac badawczo-rozwojowych.

W jaki sposób Regionalna Izba Gospodarcza wspiera przedsiębiorców we wdrażaniu innowacyjnych rozwiązań?

Prowadzimy działania informacyjne, promocyjne – między innymi podczas Europejskiego Kongresu Małych i Średnich Przedsiębiorstw – podczas których przekonujemy przedsiębiorców, że temat innowacji dotyczy ich wszystkich. A także, że jest to jedyny słuszny kierunek poszukiwania i budowania przewag konkurencyjnych. W swojej ofercie mamy także usługi, które wspierają innowacyjność. Należą do nich audyty technologiczne oraz usługi dla klastrów. Pomagamy przedsiębiorcom pozyskiwać dotacje na przeprowadzenie badań rozwojowych, opinie o innowacyjności, a także finansowanie wdrożeń prac badawczo-rozwojowych. Wśród pracowników RIG w Katowicach mamy Promotora Projektów Innowacyjnych w programach dotacji na innowacje wdrażane przez Polską Agencję Rozwoju Przedsiębiorczości, a także stale budujemy potencjał kadrowy w tym zakresie. Pracownicy biorą udział w studiach podyplomowych z zakresu zarządzania innowacjami, w szkoleniach, a także w krajowych i zagranicznych programach stażowych Ministerstwa Nauki i Szkolnictwa Wyższego. □

Inspiruje nas przyszłość, wspiera doświadczenie



Ze **Zdzisławem Bik**, Prezesem Zarządu Grupy Kapitałowej FASING SA o umiejętnym łączeniu tradycji z nowoczesnością rozmawia Marcin Prynda.

Jak się tego dokonuje, że 100-letnia firma ma nowoczesną i innowacyjną ofertę?

Doświadczona załoga, zaangażowanie kierownictwa, własne biura konstrukcyjne i laboratoria badawcze oraz środki finansowe wydane na rozwój przedsiębiorstwa to dla nas składowe, dzięki którym zachowujemy pożądaną dynamikę wzrostu i rozwoju. Ponadto wciąż poszukujemy nowych rozwiązań i pracujemy nad nowymi produktami. Dzięki temu właśnie możemy powiedzieć, że stuletnia tradycja i doświadczenie to nasz atut. A jednocześnie wciąż pozostajemy w pierwszym rzędzie innowacyjnych i nowoczesnych przedsiębiorstw.

Czy tradycja, a przypomnijmy, że Fabryki Sprzętu i Narzędzi Górniczych Grupa Kapitałowa FASING SA kontynuują dzieło Śląskiej Górniczo-Hutniczej Spółki Akcyjnej, ułatwia działalność w produkcji przemysłowej powiązanej ściśle z górnictwem?

Tradycja ułatwia działalność o ile jest związana z rozwojem i unowocześnianiem technologii oraz procesów produkcji. Z dumą opieramy się na wiekowych już doświadczeniach naszej spółki. Stuletnia historia to nie tylko piękna tradycja, ale również zgromadzony przez te lata ogromny kapitał wiedzy, umiejętności i doświadczeń. Tym walorom musi jednak nieustannie towarzyszyć poszukiwanie nowych rozwiązań, chęć udoskonalania i innowacyjność. I o tym pamiętamy! Zgodnie z naszym mottem: „Inspiruje nas przyszłość, wspiera 100 lat doświadczeń”.

Czy dla kooperantów ma znaczenie, że FASING jest polską spółką?

Zdecydowanie pochodzenie ma znaczenie. Tak zwany „efekt kraju pochodzenia” to zjawisko, które zawsze należy brać pod uwagę. Na niektórych rynkach nadal utrudnia to działanie, bo nasza firma odbierana jest jako pochodząca z dawnego bloku wschodniego. Ale są też rynki z długą tradycją współpracy z polskimi przedsiębiorcami. Odnawiając tam, nawet po latach, kontakty można również łatwo wznówić współpracę.

Czy branża, w której działa FASING odczuwa spowolnienie gospodarcze?

Oczywiście sytuacja rynkowa ma wpływ na naszą branżę i funkcjonowanie spółki. Staramy się jednak intensyfikować działania ukierunkowane na zdobywanie nowych rynków, zastępując dotychczasowe, które w danym okresie przeżywają kryzys i ograniczają zapotrzebowanie. Grupa FASING ma jeszcze duże pole manewru, istnieją bowiem rynki, na które dopiero wchodzimy, jak Ameryka Południowa czy Indie. Traktujemy je perspektywicznie i w ten sposób udaje się wypełnić luki wywołane kryzysem.



Jaka jest strategia spółki na najbliższe lata?

To bardzo obszerny temat, można by o tym długo rozmawiać. W dwóch zdaniach natomiast powiem, że naszym celem jest pozycja numer jeden w naszej branży. Dlatego wdrażamy na najbliższe lata programy inwestycyjne, które zapewniają naszym wyrobom konkurencyjność. Implementujemy również strategię marketingową prowadzącą do bardzo ścisłego powiązania naszej Grupy z grupami węglowymi na całym świecie, co gwarantuje stabilność i rozwój w kolejnych dekadach.

Jakie znaczenie ma dla spółki uhonorowanie przez śląskie środowisko gospodarcze Złotym Laurem Umiejętności i Kompetencji?

Jest to nagroda bardzo ważna dla naszej spółki, w której pracują przecież mieszkańcy naszego regionu. Dlatego takie wyróżnienie jest tak naprawdę uhonorowaniem pracy każdego pracownika naszej firmy. Jest to dla nas prestiż, który motywuje do utrzymania wysokiej pozycji i do kontynuowania działalności. Przynajmniej na dotychczasowym poziomie. ■





Grupa FASING 100 lat

INSPIRUJE NAS PRZYSZŁOŚĆ WSPIERA DOŚWIADCZENIE

Producent:

- łańcuchów ogniowych
 - okrągłych
 - płaskich
 - kompaktowych
 - ogniw złącznych
- tras przenośnikowych
 - sprzęgieł
 - wiertarek
 - kotwiarek
- zgrzebeł
 - agregatów hydraulicznych
 - odkuwek
 - generalny wykonawca instalacji dla bioenergetyki

www.fasing.pl

Czas na podjęmo

Z Prezydentem Mysłowic **Edwardem Lasokiem** o inwestycjach nie tylko drogowych, pomysłach na restrukturyzację zadłużenia miasta oraz planach rewitalizacji terenów po kopalniach rozmawia **Marcin Prynda**.



Jakie są cele strategiczne polityki przestrzennej Mysłowic?

Stawiamy na rewitalizację i rozwój. Konieczna jest przede wszystkim rewitalizacja terenów po byłej już kopalni, ale także dzielnicy Piasek i Starego Miasta. Celem strategicznym polityki przestrzennej jest także restrukturyzacja rozległych kompleksów przemysłowych położonych w otoczeniu śródmieścia. Chcemy przekształcić je w wielofunkcyjną zabudowę śródmiejską, oczywiście ujednolicając je z otaczającą, najczęściej historyczną zabudową. Niezbędny jest także remont elewacji zniszczonych, ale wciąż bardzo pięknych obiektów zabytkowych.

Ważnym aspektem jest również poprawa funkcjonalności ciągów komunikacyjnych?

W tym zakresie chcemy poprawić przede wszystkim powiązania komunikacyjne Starego Miasta z zachodnią częścią Śródmieścia. W tym celu konieczne będzie poprawienie przebiegu drogi krajowej nr 79 w ciągu ulic Krakowska – Katowicka. Podejmiemy się również usprawnienia powiązań drogowych w obrębie obszaru metropolitalnego. Ważnymi inwestycjami, które pomogą nam zrealizować stawiane cele są budowa węzła na Bończyku zapewniającego sprawne połączenie drogowe śródmiejskiej części Mysłowic z centrum Katowic oraz przedłużenie Drogowej Trasy Średnicowej do Jaworzna i Sosnowca. Ważne jest także utworzenie sieci tras rowerowych, będących alternatywą dla ruchu samochodowego i zapewniających powiązanie całego systemu terenów zielonych i rekreacyjnych również z tymi, położonymi w sąsiednich miastach. Istotne będzie oczywiście zapewnienie bezpiecznych przejazdów dla rowerzystów w miejscach skrzyżowań z drogami szybkiego ruchu i liniami kolejowymi.

Z jakich już zrealizowanych inwestycji jest Pan szczególnie dumny?

Nie czas na dumę, tylko na zadumę i refleksję. Obecnie skupiamy się na tym, co przed nami, a nie za nami. Oczywiście cieszę się, że udało się poprawić infrastrukturę, ale potrzeby są nadal ogromne. Choć nie można nie zauważyć, że Mysłowice już od wjazdu do miasta wyglądają zupełnie inaczej niż przed dwoma laty. Za nami kilka poważnych inwestycji drogowych i to tych „wjazdowych”, jak choćby przebudowa ulicy Katowickiej.

To nie zakończyło jednak remontów w mieście?

Obecnie trwają jeszcze prace w drugim etapie przebudowy tej drogi na skrzyżowaniu Katowicka – Bytomska, gdzie powstaje drugie rondo. Ta inwestycja zdecydowanie poprawi bezpieczeństwo kierowców włączających się do ruchu i wjeżdżających w ulicę Katowicką. Rondo, które budowane jest przy byłej kopalni nazwane zostanie rondem „KWK Mysłowice” i zostało tak zaprojektowane, aby uhonorować to szczególne miejsce, które wychowało niejedno pokolenie mieszkańców miasta. Obecnie prowadzone są także prace związane z rewitalizacją zabytkowego Parku Zamkowego. Trwa przebudowa kolizyjnego skrzyżowania, które kończy ulicę Obrzeźną Zachodnią łączącego północną część miasta z południową. Nie będę mówił o wszystkich inwestycjach, ale warto wspomnieć o generalnym remoncie ulicy Mikołowskiej i Obrzeźnej Zachodniej, budowie nowoczesnej sali sportowej dla mysłowickich liceów, oddaniu do użytku nowego ośrodka rehabilitacyjnego czy domu pomocy społecznej.

Jakie inwestycje stanowią priorytet na najbliższe lata?

Nasze działania inwestycyjne skupiają się na nowym rozdaniu unijnym rozpisany

lata 2014-2020. Moja obecna kadencja nie ma służyć spektakularnym inwestycjom, jest jednym z etapów realizacji długofalowych planów i strategii. Niestety to rozdanie środków unijnych, które się kończy nie zostało odpowiednio wykorzystane przez poprzednie władze miasta, przede mną stoi więc ogromne wyzwanie. W tej kadencji skupiam się na restrukturyzacji zadłużenia, wyprowadzeniu miasta z finansowej zapaści oraz na przygotowaniu strategicznych projektów. Dzięki takiej polityce Mysłowice będą przygotowane do pełnego wykorzystania możliwości, które da nam nowe rozdanie unijne.

W jaki sposób wykorzystana zostanie dotacja?

Przed wszystkim na budowę Trasy Średnicowej, która odciąży zatłoczone centrum miasta i przeniesie ruch samochodowy poza ten obszar. To przedsięwzięcie zwiększy także wartość terenów inwestycyjnych i ich atrakcyjność, co z kolei może przełożyć się na nowe miejsca pracy. Oczywiście Trasa Średnicowa jeszcze lepiej komunikuje nasze miasto. Weźmy pod uwagę, że Mysłowice już korzystają ze świetnych rozwiązań komunikacyjnych. Z Mysłowic do Katowic jedzie się ok. 10 minut, a oprócz dróg S-1 i A4 będziemy mieli właśnie Trasę Średnicową, która połączy miasto z Jaworzniem i Sosnowcem. Te niewątpliwie atuty muszą przynosić profity. Inne ważne zadania to poprawa infrastruktury, budowa ścieżek rowerowych, rewitalizacja starego miasta, inwestycje w ekologię, w tym termomodernizację, ograniczenie emisji czy inwestycje w tereny rekreacyjno-sportowe wzdłuż promenady i Trójkąta Trzech Cesarzy.

Zajmie się Pan również zagospodarowaniem terenów po kopalni Mysłowice?

To jedno z naszych priorytetowych zadań. Tereny po kopalni Mysłowice, położone w

wanie wyzwań

samym centrum miasta mogą – i powinny – stać się naszą wizytówką.

Jaki pomysł na zagospodarowanie 67 hektarów terenu po kopalni Mysłowice mają miasto i Katowicki Holding Węglowy?

To przepiękne przedsięwzięcie nie tylko dla Mysłowic, ale i regionu. Teren w mieście po kopalni Mysłowice ma ponad 60 ha. Do tego uwzględnić należy także tereny przemysłowe po hucie Szopienice. Po drugiej stronie torów kolejowych obszar, który poddany zostanie rewitalizacji łączy się z terenami zielonymi rekreacyjnego kompleksu Hubertus. I z tych 60 ha robi się grubo ponad 300 ha. W oparciu o taki potencjał mógłby zatem powstać unikatowy projekt rozpisany dla trzech, a może nawet czterech miast. Pomysłów jest już kilka, bo powołany w tym celu zespół, złożony z przedstawicieli urzędu miasta i holdingu, działa bardzo prężnie. Pojawił się choćby bardzo interesujący projekt dla transportu intermodalnego, budowy systemu przeładunkowego. Ale to nie jedyne pomysły i mam nadzieję, że nasze działania zaowocują historyczną inwestycją w naszym mieście.

Miejskie Przedsiębiorstwo Wodociągów i Kanalizacji wyemitowało obligacje na kwotę 34 mln zł. Czy to znaczy, że miejska spółka „złapała oddech”?

Zdecydowanie tak. Miejskie Przedsiębiorstwo Wodociągów i Kanalizacji w Mysłowicach wyemitowało obligacje, które pozwoliły spłacić najdroższe i najpilniejsze zobowiązania, zdecydowanie obniżyć koszty obsługi zadłużenia, a zaoszczędzone środki przeznaczyć na inwestycje. W roli poręczyciela wystąpiła Gmina, która jest właścicielem spółki. 11-letnie obligacje umożliwiły ograniczenie oprocentowania zadłużenia z 13 proc. do ok. 6 proc. Z kwoty 34 mln złotych, które spółka pozyskała z tytułu emisji, ok. 21 mln złotych przeznaczono na spłatę najpilniejszego i najwyższego oprocentowanego zadłużenia. Kwotę ponad 5 mln złotych otrzymali inni z „pilnych” wierzycieli, natomiast pozostała część, czyli 8 mln złotych służy jako depozyt w celu zabezpie-

czenia spłaty odsetek od emisji w latach 2013 - 2015.

Na co zostaną przeznaczone oszczędności, które wynikają z niższego oprocentowania obligacji?

Na inwestycje, głównie w sieci wodociągowe. Moim celem jest doprowadzenie do tego, by cena wody była jak najniższa, przy jej znakomitej jakości. Nie wszystko oczywiście jest możliwe od razu, bowiem projekt gospodarki wodno-ściekowej został na samym początku źle zaplanowany pod względem inwestycyjnym i finansowym, co odbiło się najniższym dofinansowaniem w kraju – poniżej 35 proc. Efektem było pojawienie się ogromnego obciążenia kredytowego spółki, a pamiętajmy, że zobowiązanie poręczyło miasto.

W jaki sposób i z jakim skutkiem wykorzystano poprzednie serie obligacji emitowanych przez miasto?

Przede wszystkim na restrukturyzację zadłużenia, ale także na inwestycje. Mówiąc o restrukturyzacji zadłużenia mam na myśli spłatę drogich kredytów tańszymi, czyli powszechnie nazwalibyśmy je konsolidacyjnymi. Taką rolę spełniły obligacje. Wygospodarowane w ten sposób środki finansowe, jak już wspominałem, przeznaczyliśmy także na inwestycje. □



Tereny po kopalni Mysłowice



Wizualizacja ronda „KWK Mysłowice”

Zespół i innowacje wypracowują sukces firmy

Z Markiem Niemczykiem, Prezesem Zarządu BOMAR SA o wyzwaniach działalności polskiej firmy na rynku międzynarodowym rozmawia Marcin Prynda.

Z jakimi trudnościami w okresie spowolnienia gospodarczego boryka się branża produkcji przemysłowej dla górnictwa i w jaki sposób Bomar SA radzi sobie z tymi przeciwnościami?

W okresie spowolnienia gospodarczego trwającego już blisko cztery lata nakłady inwestycyjne w naszej spółce w ramach programu „Innowacyjna gospodarka” wyniosły ponad 3,5 mln zł. Zwiększyliśmy zatrudnienie o prawie 30 proc. Nie liczę zakupów środków transportu oraz inwestycji w kapitał ludzki. Fundamentem naszej spółki są ludzie, których mobilizują jasno zdefiniowane cele i którzy zwracają uwagę nie tylko na obecne dochody, ale również na swoją zawodową przyszłość. Dlatego nagradzamy podnoszenie kwalifikacji, co motywuje pracowników do innowacyjnego działania pomagającego wypracować sukces naszej firmy.

O dobrej kondycji Bomar SA decyduje również eksport?

Nasza działalność jest ukierunkowana głównie na eksport towarów i usług poza granice kraju, w tym na rynki wschodzące. Eksport odpowiada za ponad 60 proc. ogólnych przychodów spółki. Dzieje się tak dlatego, że w Polsce „hamulcowym” w zakresie innowacyjnych rozwiązań „z górnej półki” są zamówienia publiczne, w których nadal podstawowym kryterium przetargowym jest cena. Niestety, bo ważniejsza powinna być jakość, a nie od dziś wiadomo, że za wysoko zaawansowane technologie trzeba zapłacić.

Co Pana zdaniem decyduje o atrakcyjności oferty spółki, której systemy sterowania i układy hydrauliczne funkcjonują w kopalniach na całym świecie?

Podstawą atrakcyjności oferty Bomar SA i sukcesu spółki jest know-how. Oczywiście wymaga to rozwoju nowoczesnych technologii, które wypracowujemy częściowo u siebie, jednak przede wszystkim korzystamy



z pomocy ośrodków zagranicznych. Musimy także uwzględnić różnorodne potrzeby klientów, co wynika z bardzo dużej aktywności zagranicznej naszej firmy.

W jaki sposób udaje się zainteresować zagraniczne firmy podjęciem współpracy?

Uczestniczymy w targach od Pekinu, poprzez Sydney, Donieck, Nowokuźnieck, Bogotę, aż po Pittsburgh i Las Vegas. Obecność na wymienionych imprezach wystawienniczych świadczy również o tym, że znajdujemy się w światowej czołówce firm z naszej branży. Mamy wysoko wykwalifikowaną kadrę. Większość naszych pracowników oprócz języka ojczystego posługuje się co najmniej dwoma językami obcymi, przy czym język angielski jest standardem. Posiadamy blisko pięćdziesiąt certyfikatów – wydanych przez jednostki notyfikowane – potwierdzających wysoką jakość naszych towarów i usług. Sukcesywnie pozyskujemy fundusze na nowatorską działalność i dziś możemy poszczycić się miejscem w gronie 500 najbardziej innowacyjnych polskich przedsiębiorstw w rankingu opraco-

wanym przez Polską Akademię Nauk. Składamy wiele wniosków o dofinansowanie, m.in. jako animatorzy międzynarodowego klastra. To wszystko sprawia, że chcąc dziś z nami współpracować najlepsze firmy na świecie.

O sukcesie Bomar decyduje również rodzinny charakter przedsiębiorstwa?

To także jeden z czynników pozwalających nam na nieustanne bycie konkurencyjnymi na światowym rynku. Akcjonariuszami są mój brat, który przepracował na dole w kopalni 25 lat oraz dwaj moi synowie, którzy zdobyli staranne wykształcenie w polskich wyższych uczelniach (studia doktoranckie) oraz w USA, Kanadzie i Szwecji. Do tego zespołu należy zaliczyć Przewodniczącą Rady Nadzorczej, który jest Doradcą Podatkowym i jednocześnie biegłym sądowym Sądu Okręgowego z zakresu prawa podatkowego oraz Wiceprzewodniczącą, który jest Biegłym Rewidentem. Ważna jest praca zespołowa. Wszystko i wszyscy muszą ze sobą współpracować, bo nie jest możliwe, aby całość zadań wykonała jedna osoba.

Ważną rolę odgrywa zapewne również doświadczenie zawodowe Prezesa Zarządu?

Na pewno moje zawodowe doświadczenie ma olbrzymie znaczenie. Mając niespełna 30 lat zostałem dyrektorem technicznym Cementowni „Ożarów”, najnowocześniejszej na ówczesne czasy, gdzie procesem technologicznym produkcji cementu sterował komputer. To moje zetknięcie z najnowocześniejszą techniką, która w owym czasie wyprzedzała epokę – a był to rok 1980 – pozwala mi dziś łatwiej identyfikować cele, zorganizować pracę i dobrać odpowiedni zespół ludzi.

Poszukując pracowników Bomar SA podkreśla, że stawia na ludzi, którzy „traktują zmiany jak szansę”. Co Pan przez to rozumie?

Są to ludzie, których mobilizują jasno zdefiniowane cele, a na swoją karierę zawodową patrzą przyszłościowo. Potrafią przy tym pracować w zespole. Bardzo ubolewam nad tym, że tej pracy zespołowej nie uczy się w polskich szkołach, że zamiast niej preferuje się indywidualizm, gdyż współpraca przynosi największą korzyść. □

Lider w branży nie spoczywa na laurach



Z Andrzejem Kowalskim, Prezesem Zarządu Energoprojekt-Katowice SA o przeszłości spółki, dynamicznej teraźniejszości i perspektywach na udział w projektowaniu pierwszej polskiej elektrowni jądrowej rozmawia Marcin Prynda.

Co Pana zdaniem decyduje o zainteresowaniu usługami EPK nie tylko wśród polskich, ale również zagranicznych inwestorów?

Wysoka jakość i terminowość wykonywanych prac, połączona z bardzo dużymi kompetencjami pracowników EPK. Taką pozycję, czy jak kto woli – reputację, buduje się bardzo długo. EPK jest obecny na rynku usług projektowych od 64 lat, a swoją pozycję budował nie tylko w ostatnich latach, ale również wcześniej. Byliśmy autorami projektów wszystkich budowanych na południu Polski elektrowni, takich jak Jaworzno, Rybnik, Łaziska, Łagisza, Siersza, Skawina, Kraków, a także wielu obiektów eksportowych w Turcji, Grecji, Jugosławii, Bułgarii, Czechosłowacji.

Doświadczenia poprzedniej epoki zaowocowały po transformacji ustrojowej?

Doświadczenie zdobyte przez 40 lat w minionej epoce polityczno-ekonomicznej umiejętnie wykorzystaliśmy po zmianie systemu, dostosowując się do nowych realiów ekonomicznych. Przekształciliśmy EPK w spółkę pracowników i rozwinęliśmy motywujący system wynagrodzeń, co pozwoliło i nadal pozwala nam nadążać za zapotrzebowaniem rynku usług projektowo-konsultacyjnych zarówno w Polsce, jak i w Europie, czy nawet na świecie.

Jakie zadania zrealizowane przez EPK decydowały o ówczesnej i świadczą o obecnej pozycji Spółki?

Było ich bardzo dużo. Wśród nich to z przełomu lat 70. i 80., kiedy Polska została wytypowana na dostawcę zespołów awaryjnego zasilania siłowni atomowych w bloku wschodnim. Wyzwaniem było takie zaprojektowanie zespołu opartego o silnik Diesla, aby niezawodność działania wynosiła 0,999 dla zestawów rezerwujących trzech silników. Ale udało się i takie zespoły pracują na wszystkich elektrowniach krajów dawnego RWPG.

Którym zrealizowanym projektem Energoprojekt-Katowice szczyli się szczególnie?

Trzy tematy z ostatnich 23 lat budzą moją dumę. Pierwszy to zaprojektowanie wymia-

ny sześciu starych, pochodzących z przełomu lat 60. i 70. bloków w Elektrowni Turów na nowoczesne, z kotłami stosującymi spalanie fluidalne. Powstałe bloki wyposażono w wówczas największe kotły fluidalne na świecie, spalające węgiel brunatny, co było szczególnie ważne. Zastosowanie tej technologii pozwoliło na ograniczenie emisji tlenków siarki i azotu do wymaganego przez kolejnych 20 lat poziomu. Podobna sytuacja powtórzyła się blisko dwie dekady później przy projektowaniu nowego bloku węglowego o mocy 460 MW w Elektrowni Łagisza. Tam również zaprojektowaliśmy blok z kotłem fluidalnym największym na świecie. Byliśmy – producent kotła Foster Wheeler, inwestor PKE pod przewodnictwem prezesa Jana Kurpa i my, projektanci z EPK – przekonani, że warto podjąć to wyzwanie. I było warto. Trzeci temat to projekt modernizacji bardzo starych bloków 200 MW w Elektrowni Pątnów I, tak aby stosunkowo mniejszym kosztem niż budowa nowych bloków mogły służyć do ekonomicznego i bezpiecznego wytwarzania energii przez kolejnych 15 lat.

Proszę opowiedzieć osobom niezorientowanym w Państwa pracy, na jakie elementy zwraca się uwagę projektując konwencjonalne elektrownie, elektrociepłownie i ciepłownie? Co jest najbardziej istotne?

Proces projektowania konwencjonalnych źródeł energii elektrowni i elektrociepłowni pokazuje nam fundamentalną zmianę w stosunku do czasów sprzed 1989 roku. Wtedy biuro projektów miało za zadanie zaprojektowanie elektrowni czy elektrociepłowni o z góry określonych parametrach (produkcja energii elektrycznej i ciepłej, moc dyspozycyjna, lokalizacja, paliwo, itp.) na wydzielonej działce. Problemy z wyprowadzeniem mocy, źródłami wody, odprowadzeniem ścieków czy składowaniem popiołu i żużla załatwiane były „telefonem z góry”. Koszty były nieistotne. Dzisiaj przede wszystkim zaczynamy od przygotowania studium wykonalności inwestycji oraz analiz środowiskowych. Prace realizowane są wielowariantowo, uwzględniamy

paliwo (węgiel, gaz), wielkość bloku, stopień kogeneracji, lokalizację, sposób wyprowadzenia mocy, źródła wody oraz spełnienie wymogów środowiskowych. To ostatnie jest kluczowe, czego dowodem są obecne problemy z budową dwóch bloków w Elektrowni Opolo. Warunkiem pozyskania finansowania jest pozytywny wynik studium wykonalności. Jest to nowe podejście, ale my zrozumieliśmy to wcześniej i dlatego spory wolumen naszych prac to konsulting. W jego skład wchodzi sporządzanie warunków przetargowych i wsparcie inwestora w prowadzeniu przetargu.

Gdyby w Polsce powstała elektrownia jądrowa EPK podjęłyby się jej zaprojektowania?

Oczywiście, że chcemy współuczestniczyć w jej projektowaniu. Ale będziemy tutaj „młodszym pomocnikiem”. Generalnym projektantem musi być firma doświadczona w projektowaniu technik jądrowych. A w Polsce nieliczne osoby mające doświadczenie z czasów Elektrowni Jądrowej Żarnowiec już dawno są na emeryturze. Jednakże elektrownia atomowa to nie tylko część pierwotna związana z reaktorem, ale obiegi wtórne, w których jesteśmy kompetentni. Wykonywaliśmy np. prace projektowe przy rurociągach pary wtórnej w fińskiej elektrowni Olkiluoto. Ale elektrownia jądrowa to przyszłość. Będzie – o ile będzie – w okolicy 2022-2025 roku. Tak więc teraz koncentrujemy się na wysokosprawnych elektrowniach konwencjonalnych spełniających wymogi środowiskowe i wykonalnych pod względem ekonomicznym.

Energoprojekt-Katowice jest laureatem wielu prestiżowych nagród i wyróżnień. Z których jest Pan szczególnie dumny?

Szczególną dumą napawa mnie otrzymana w styczniu statuetka Lider Polskiego Biznesu. Uważam, że EPK od lat jest liderem w swojej branży i w pełni zasługuje na otrzymane wyróżnienie. Jest to niewątpliwie sukces. Sukces, którego podstawą są pracownicy EPK. □

GOEPPERT-MAYER ENERGOOSZCZĘDNY BUDYNEK Z WYSOKIM IQ PRZYCIĄGA JAK MAGNES

Po sześciu miesiącach od wielkiego otwarcia Goepert-Mayer w budynku pozostało już tylko kilka wolnych modułów biurowych. Biurowiec w 70 proc. został skomercjalizowany. Jego atuty dostrzegli nie tylko wielcy gracze, ale również firmy poszukujące niewielkiej, lecz prestiżowej powierzchni biurowej. Przypomnijmy co przyciąga nowych najemców do jednego z najnowocześniejszych budynków ulokowanego w Katowicach.

GPP BUSINESS PARK

Goepert-Mayer został wybudowany zgodnie z zasadami zrównoważonego budownictwa i jest pierwszą z czterech inwestycji, które utworzą kompleks GPP BUSINESS PARK. Etapowa rozbudowa kompleksu pozwala na elastyczne tworzenie oferty dopasowanej do planów ekspansji Najemców. Stanowi to wymierną korzyść dla firm, które planują, czy też są już w trakcie negocjacji dużych kontraktów, mających w przyszłości zwiększyć zatrudnienie pracowników, powiększając tym samym powierzchnię najmu.

Goepert-Mayer to budynek dopracowany w każdym szczególe pod względem funkcjonalnym i wizualnym, charakteryzujący się efektywnym zarządzaniem energią, tworzący przyjazne środowisko pracy. Sprostanie założeniom zrównoważonego i energooszczędnego budynku wymagało zastosowania najwyższej jakości ekologicznych materiałów budowlanych o wysokich parametrach izolacyjności oraz zainstalowania specjalistycznych systemów budynkowych takich jak:

- system TRIGENERACJI polegający na produkcji energii elektrycznej, ciepła i chłodu z gazu ziemnego na miejscu w budynku, co pozwala ograniczyć straty przesyłu, zwiększając efektyw-



Budynek Goepert-Mayer

ność wykorzystania paliwa pierwotnego, a tym samym zmniejszając koszty eksploatacyjne. Jest to pierwszy w Polsce budynek biurowy klasy A, wykorzystujący opisany system,

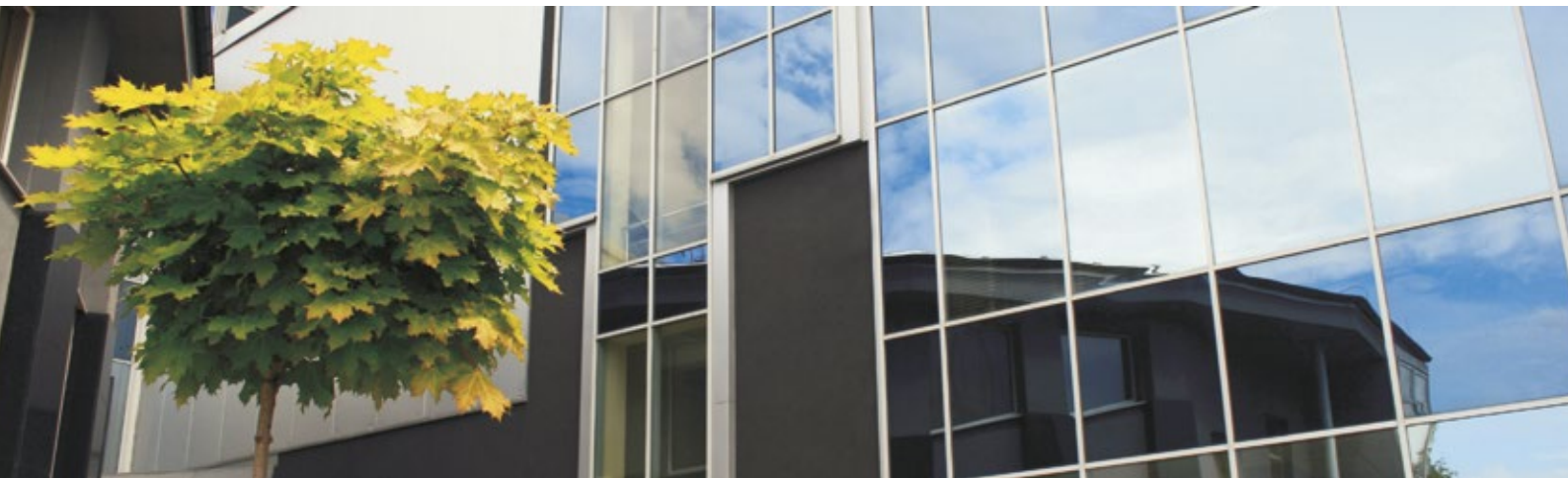
- inteligentny system sterowania oświetleniem i żaluzjami zewnętrznymi. Całość instalacji dba o utrzymanie wymaganego natężenia oświetlenia wewnątrz przy maksymalnym, możliwym do wykorzystania uzysku światła naturalnego,
- wysoko wydajny system wentylacji z odzyskiem ciepła, grzaniem, chłodzeniem, osuszaniem i nawilżaniem oraz płynną regulacją wydajności,
- układ belek grzewczo-chłodzących oraz regulatorów przepływu VAV dla utrzymania właściwych krotności wymian powietrza oraz parametrów komfortu,
- szereg czujników temperatury, stężenia CO₂, wilgotności, natężenie oświetlenia i obecności – wszystko dla utrzymania wysokich wymagań w zakresie jakości powietrza i optymalnego jego rozprowadzania,
- wysokosprawny układ wind z odzyskiem energii elektrycznej,
- BMS (Building Management System) pozwalający monitorować zadane funkcjonalności przy jednoczesnej optymalizacji algorytmów komfortu, i wiele innych systemów współpracujących ze sobą i wymieniających informacje. A wszystko po to, aby z jednej strony optymalnie wykorzystać dostępne media, a z drugiej – by być w zgodzie z zasadami poszanowania natury.

Konsekwencją decyzji o budowie „zielonego” budynku była decyzja o ubieganiu się o brytyjski certyfikat BREEAM, który jest najbardziej renomowanym europejskim systemem certyfikacji ekologicznej budynków. Dzięki zastosowanym technologiom energooszczędna inwestycja ma szansę na najwyższy z możliwych poziomów oceny (Outstanding). Już niebawem dowiemy się, czy inwestycja stanie się jedyną w Europie kontynentalnej z tak wysoką notą.

Nieodłącznym atutem budynku, oprócz zaawansowanej i energooszczędnej technologii oraz prestiżu jest objęcie go, jak i całego kompleksu, statusem Katowickiej Specjalnej Strefy Ekonomicznej, która daje najemcom możliwość uzyskania realnych korzyści finansowych.

Wykorzystanie energooszczędnych rozwiązań, nowoczesnych urządzeń (w pełni zautomatyzowanych oraz przyjaznych dla pracowników) jest elementem zwiększającym komfort pracy w budynku, a także pozwalającym na faktyczne zmniejszenie kosztów eksploatacyjnych, tak ważnych z punktu widzenia przyszłych najemców. Półroczna analiza funkcjonowania budynku potwierdza założenia inwestora, że zużycie energii będzie w nim o ok. 40-50 proc. niższe niż w typowych biurach klasy A, przy zachowaniu pełnego komfortu użytkowników

Więcej informacji na www.gppkatowice.pl



Park Naukowo-Technologiczny Euro-Centrum koncentruje się na rozwoju technologii energooszczędnych i poszanowaniu energii w budynkach. Jest miejscem spotkania biznesu z nauką.

Nasze cele realizujemy konsekwentnie kilkoma kanałami: wspieramy rozwój innowacyjnych technologii, prowadzimy liczne działania badawcze, doradcze, szkoleniowe, edukacyjne i wejścia kapitałowe do 200 tys. euro. Bliska współpraca Parku z uczelniami technicznymi pozwala przedsiębiorcom i naukowcom prowadzić wspólne projekty badawczo-rozwojowe.

Na terenie Parku działa Laboratorium Sztucznego Słońca oraz Centrum Szkoleniowe Nowoczesnych Technik Grzewczych oferujące szkolenia praktyczne z zakresu instalacji i eksploatacji urządzeń OZE.

W tym roku oddamy do użytku pierwszy w Polsce budynek pasywny o przeznaczeniu usługowo-laboratoryjnym. Indywidualnie dobrane technologie sprawiają, że jego zapotrzebowanie na energię będzie do 8 razy mniejsze niż w tradycyjnym biurze.

Z powierzchni budynku będą korzystać firmy technologiczne, prowadzące działalność badawczą, rozwojową lub innowacyjną. W odpowiedzi na ich potrzeby w obiekcie powstają pomieszczenia biurowe, pomieszczenia na laboratoria technologiczne i specjalistyczną aparaturę, nowoczesne data center oraz sale konferencyjne i wystawiennicze, wszystko z pełnym zabezpieczeniem energetycznym.



Park Naukowo-Technologiczny
Euro-Centrum Sp. z o.o.
ul. Ligocka 103, 40-568 Katowice
tel. +48 32 205 00 92
fax +48 32 250 47 85
kontakt@euro-centrum.com.pl
www.euro-centrum.com.pl

DOTACJE NA INNOWACJE - INWESTUJEMY W WASZĄ PRZYSZŁOŚĆ

Utworzenie Parku Naukowo-Technologicznego Euro-Centrum - rozwój i zastosowanie nowych technologii w obszarze poszanowania energii i jej odnawialnych źródeł

WSPARCIE BIZNESU W ZASIĘGU RĘKI

Enterprise Europe Network w Europie i świecie



Wsparcie dla biznesu w zasięgu ręki

Pod nazwą Enterprise Europe Network działa największa w świecie informacyjna sieć dla przedsiębiorstw. Uzupełnienie nazwy projektu o hasło „**wsparcie biznesu w zasięgu ręki**” (w językach narodowych) oddaje w pełni cel tego przedsięwzięcia informacyjnego. Enterprise Europe Network (EEN) jest inicjatywą Komisji Europejskiej, kierowaną zarówno do państw członkowskich UE, jak i krajów stowarzyszonych. Głównym adresatem projektu są małe i średnie przedsiębiorstwa. Obecnie sieć tworzy prawie 600 organizacji: agencji rozwoju regionalnego, izb przemysłowych i handlowych, centrów transferu technologii i innowacji oraz uczelni wyższych, działających w 52 krajach, nie tylko w Europie, ale też w Ameryce Północnej i Południowej, Azji i Afryce. Ośrodki te wspierają sektor MŚP w dostępie do bardziej specjalistycznych usług informacyjnych i konsultacyjnych. Finansowanie działań na rzecz firm zapewnia Program Ramowy na rzecz Konkurencyjności i Innowacyjności (CIP) na lata 2007-2013 i budżet państwa.

Od ponad 20 lat w UE istnieje wielka świadomość wagi informacji gospodarczej i jej skutecznego przepływu dla funkcjonowania małych i średnich przedsiębiorstw. Przedsiębiorca, chcąc skutecznie działać, musi mieć wiedzę o tym, czego może się spodziewać na obszarze Jednolitego Rynku Europejskiego.

Enterprise Europe Network w woj. śląskim

W Polsce wyłonionych zostało 30 regionalnych instytucji i organizacji, które działają w ramach 4 konsorcjów. GARR S.A. działa w ramach Konsorcjum „Polska Południowa” obejmującego cztery województwa: śląskie, małopolskie, świętokrzyskie i podkarpackie. W każdym z tych regionów oferta w zakresie współpracy, informacji o programach unijnych, legislacji oraz o innowacjach jest dostępna w co najmniej dwóch instytucjach. W województwie śląskim są nimi Górnośląska Agencja Rozwoju Regionalnego S.A. oraz Górnośląska Agencja Promocji Przedsiębiorczości SA, która specjalizuje się w transferze technologii. GARR S.A. natomiast koncentruje się na wspomaganii współpracy międzynarodowej małych i średnich firm, działaniach informacyjnych i konsultacyjnych z zakresu prawa i polityk Unii Europejskiej, prowadzenia działalności gospodarczej za granicą, dostępu do źródeł finansowania oraz udziału w programach ramowych UE.

Enterprise Europe Network w Górnośląskiej Agencji Rozwoju Regionalnego S.A. w Katowicach

Górnośląska Agencja Rozwoju Regionalnego S.A. realizuje projekt od początku

2008 roku jako partner w konsorcjum. Sieć opiera swą działalność na zasadzie „zawsze właściwych drzwi” (*no wrong door*), co w praktyce oznacza, że każdy, kto się zwróci z zapytaniem, otrzyma informacje i dostęp do zindywidualizowanych usług, dostosowanych do jego potrzeb, przy wykorzystaniu nowoczesnych technologii komunikacyjnych i zaangażowaniu poszczególnych organizacji w ramach sieci. Przychodząc do ośrodka zrzeszonego w sieci, przedsiębiorca może praktycznie dowiedzieć się wszystkiego, co niezbędne, by móc funkcjonować na rynku europejskim.

Warto podkreślić, że dzięki wsparciu Komisji Europejskiej i Ministerstwa Gospodarki nasi klienci mogą liczyć na: bezpłatne uczestnictwo we wszystkich spotkaniach i konferencjach organizowanych w ramach projektu oraz bezpłatny dostęp do usług informacyjno-konsultacyjnych, jak również do zasobów informacji udostępnianych nam przez Komisję Europejską.

Tematem numer jeden wśród pytań ze strony przedsiębiorców jest możliwość skorzystania z zewnętrznych źródeł finansowania. W miarę pojawiania się nowych informacji na temat nadchodzącej perspektywy budżetowej 2014-2020 będziemy wspierać nasze firmy w pozyskiwaniu potrzebnej wiedzy.

Coraz większe zainteresowanie budzi też współpraca z zagranicznymi partnerami biznesowymi, pozyskiwanie ofert współpracy, udział w międzynarodowych spotkaniach biznesowych. Poszukiwane są też informacje o warunkach i specyfice prowadzenia działalności gospodarczej na rynkach zagranicznych oraz transgranicznym świadczeniu usług.

Informacja zwrotna - od przedsiębiorcy do Komisji Europejskiej

Warto zwrócić uwagę na możliwość uczestniczenia w konsultowaniu prawodawstwa wspólnotowego oraz zgłaszania przypadków utrudnień w działalności gospodarczej w krajach UE, nierównego traktowania przedsiębiorstw, złej interpretacji prawa europejskiego skutkującej np. dyskryminacją podmiotów w dostępie do rynku usług, nieprzestrzegania swobody świadczenia usług i prowadzenia działalności gospodarczej itp.

Członkowie sieci uczestniczą w przekazywaniu takich właśnie przypadków uchybień czy błędów do Komisji Europejskiej, która te przypadki wnikliwie analizuje i podejmuje działania zapobiegawcze, np. korygując zapisy prawne bądź je precyzując, a wszystko to w celu ułatwienia działalności biznesowej.

My również czekamy na tego typu informacje od przedsiębiorców - może właśnie dzięki Państwa uwagom uda się skorygować przepis prawny lub przywrócić właściwą interpretację dyrektywy unijnej przez prawo krajowe danego państwa członkowskiego. Pamiętajmy, że system zasięgania opinii obywateli poprzez różne formy konsultacji społecznych, odpowiednio przez nas wykorzystany, może przynieść naprawdę pozytywne efekty, pod warunkiem, że będziemy w nim aktywnie uczestniczyć.

Czy mają Państwo trudności w prowadzeniu działalności w innym państwie UE? Czy napotkali Państwo na trudności z dostosowaniem do lokalnych przepisów w państwie członkowskim? Każda opinia i każdy głos są ważne, będą się liczyć przy planowanych rozwiązaniach prawnych i poprawie istniejących przepisów.

Enterprise Europe Network w nowej perspektywie finansowej 2014-2020

Komisja Europejska zakłada przedłużenie funkcjonowania sieci co najmniej do roku 2020 w ramach nowego programu wspólnotowego COSME (Programme for the Competitiveness of Enterprises and SMEs 2014-2020). Nowy program skoncentruje się na instrumentach finansowych i wspieraniu umiędzynarodowienia przedsiębiorstw. Program będzie miał na celu:

- Poprawę dostępności finansowania dla MŚP w formie instrumentów kapitałowych i dłużnych,
- Poprawę dostępu firm do rynków w Unii i poza Unią,
- Promowanie postaw przedsiębiorczości wśród nowych przedsiębiorców, ludzi młodych i kobiet.

Konsultanci sieci będą też intensywniej zaangażowani w pomoc dla MŚP na rzecz korzystania z największego budżetowo programu Horizon 2020 - programu ramowego obejmującego badania naukowe i innowacje.

Zapraszamy wszystkich przedsiębiorców zainteresowanych podnoszeniem konkurencyjności swoich firm - nawiązywaniem współpracy biznesowej z partnerami zagranicznymi, pozyskiwaniem zewnętrznego finansowania na cele rozwojowe, wdrażaniem nowych dla siebie rozwiązań, zdobywaniem nowej wiedzy/umiejętności w ramach seminariów tematycznych czy wymianą doświadczeń z innymi przedsiębiorcami.

Wsparcie Państwa biznesu jest naprawdę w zasięgu ręki.

Górnośląska Agencja Rozwoju Regionalnego S.A.

ul. Powstańców 17

40-039 Katowice

e-mail: enterprise@garr.pl

www.enterprise.garr.pl; www.een.net.pl

telefony kontaktowe: 32 72 85 828 | 32 72 85 829 | 32 72 85 902 | 32 72 85 903 | 32 72 85 865



Sieć Enterprise Europe Network
jest finansowana ze środków Unii Europejskiej
w ramach Programu Ramowego na rzecz
Konkurencyjności i Innowacji na lata 2007-2013
oraz budżetu państwa





GARR S.A.

Firma ze śląskim kapitałem, kapitałem dla śląskich firm

Małe i średnie przedsiębiorstwa stanowią aż 99,8% wszystkich firm w Polsce, z których zdecydowana większość to mikroprzedsiębiorstwa. Właściciele tak zwanych MŚP muszą sami zadbać o zdobywanie klientów i ich codzienną obsługę, o zaopatrzenie, bieżącą rachunkowość, utrzymanie płynności, zdobywanie funduszy na działalność i planowanie inwestycji... Bez wątplenia trudno pogodzić wszystkie te obowiązki, zwłaszcza jeśli firmy nie mogą sobie pozwolić na zatrudnienie specjalistów czy komercyjne wsparcie doradców. Remedium na te problemy może być współpraca z Górnśląską Agencją Rozwoju Regionalnego S.A., patronem śląskiej przedsiębiorczości, która w minionym roku obchodziła 20. rocznicę swej działalności.

- Niektóre z tych firm, walcząc o swoje miejsce na rynku lub planując wypłynięcie na szersze wody, chętnie nawiązują współpracę z instytucjami otoczenia biznesu. Na jaką pomoc mogą liczyć w realizacji swoich planów, trafiając do GARR S.A.?

- Osoby uruchamiające firmy lub przedsiębiorcy już działający na rynku, kierując swe kroki do GARR S.A., mogą liczyć zawsze i przede wszystkim na otrzymanie rzetelnej, bezpłatnej informacji, profesjonalnego i dofinansowanego doradztwa oraz szkoleń, a także na pozyskanie finansowania swoich planowanych przedsięwzięć - czy to w ramach preferencyjnych pożyczek czy trwających jeszcze unijnych programów dotacyjnych - mówi Bożena Rojewska, Prezes Zarządu Górnśląskiej Agencji Rozwoju Regionalnego S.A.

- Kapitał na start lub dalszy rozwój to jest to, co najbardziej interesuje właścicieli firm. Obecnie mówi się głównie o nowym budżecie unijnym i nowych programach, ale te rozpoczną się dopiero w 2014 i 2015 roku. A na co mogą liczyć firmy jeszcze w tym roku?

- Dla GARR SA nowa perspektywa finansowa 2014 - 2020 to olbrzymie wyzwanie. Już dziś przygotowujemy swoją instytucję oraz naszych przedsiębiorców, aby jak najlepiej ją wykorzystać dla naszego regionu. Mamy w tym duże, bo 20-letnie już doświadczenie. Z sukcesem wdrażaliśmy pierwsze programy przedakcesyjne, potem programy z lat 2004 - 2006, a obecnie dokładamy starań, aby z programów 2007 - 2013 wykorzystywać każde dostępne dla Śląska euro. Udzieliliśmy już dotacji na ponad miliard dwieście tysięcy złotych. Ta kwota najlepiej obrazuje wkład naszej Agencji w rozwój przedsiębiorczości w woj. śląskim. Do tak intensywnej pracy zobowiązuje nas status Regionalnej Instytucji Finansującej - czyli regionalnego partnera Polskiej Agencji Rozwoju Przedsiębiorczości, którym jesteśmy nieprzerwanie od kilkunastu lat.

- Programy realizowane przez GARR S.A. mają pomóc przedsiębiorcom w pokonywaniu barier w bieżącej działalności i zachęcić ich do dalszego rozwoju, co zatem mogą Państwo zaoferować swoim klientom jeszcze dzisiaj?

- Wraz z Polską Agencją Rozwoju Przedsiębiorczości współuczestniczymy we wdrażaniu ostatnich Działań Programu Operacyjnego Innowacyjna Gospodarka, w których dostępne są jeszcze środki finansowe. Dokładamy wszelkich starań, aby jak największa liczba przedsiębiorców składała dobre projekty. Obecny rok to ostatni rok tzw. kontraktowania, zatem do grudnia mamy czas na rozstrzygnięcie konkursów dotacyjnych. Dzięki nim polscy przedsiębiorcy jeszcze do końca 2015 roku będą mogli rozwijać się w oparciu o środki unijne z obecnej perspektywy finansowej.



Publikacja współfinansowana przez Unię Europejską ze środków Europejskiego Funduszu Rozwoju Regionalnego

- Skoro czas nagli, to od czego zatem powinni zacząć właściciele firm, których temat dotacji zainteresuje, a nie wiedzą, czy ich pomysły oraz oni sami mają szanse w ubieganiu się o te środki?

- Dokładnym zdiagnozowaniem problemu Klienta zajmujemy się w GARR S.A. Regionalny Punkt Konsultacyjny KSU. Każdy przedsiębiorca czy też osoba planująca dopiero przyszłą karierę w biznesie, która trafi do naszych konsultantów może na wstępie liczyć na bezpłatną informację, a jeśli klient będzie zainteresowany dalszą współpracą - również w zakresie pozyskiwania środków finansowych - mamy możliwość uruchomienia współfi-

nansowanego doradztwa. Jesteśmy przygotowani do rozwiązywania gospodarczych problemów klientów, podnosząc przez to ich efektywność działania, zwiększając konkurencyjność oraz wywołując istniejący potencjał. Udzielamy kompleksowej pomocy w problemach księgowych, finansowych, marketingowych i organizacyjnych. Poprzez indywidualne i elastyczne podejście, szybkość działania oraz umiejętność zdobywania informacji biznesowej jesteśmy skuteczni w sytuacjach kryzysowych, ale i w codziennej działalności.

- Jakie pomysły biznesowe mają jeszcze szanse na dofinansowanie w ostatnich konkursach Programu Operacyjnego Innowacyjna Gospodarka?

- Mimo że program ten znany jest od dobrych kilku lat, to musimy mieć świadomość, że jego zasady i szczególne założenia zmieniają się wraz z realiami polskiej gospodarki. W efekcie przed każdym konkursem potencjalni wnioskodawcy powinni z uwagą przyrzeć się regulaminom, kryteriom oceny oraz instrukcjom przygotowania dokumentacji konkursowej. Zmiany te mają za zadanie dostosowanie programu do dynamiki rynku i reagowanie na sygnały z niego docierające. A w konkursach planowanych na 2013 rok zmian tych jest sporo....

- Czy możemy wymienić te najważniejsze?

- Trudno nam będzie w tej krótkiej rozmowie omówić wszystkie. Dlatego też zachęcam do kontaktu z naszymi specjalistami ds. promocji POIG, którzy pod numerem infolinii (32 72 85 822) odpowiedzą na każde szczegółowe pytanie. Powiem tylko, że zmiany te dotyczą niemalże wszystkich działań wdrażanych przez naszą Regionalną Instytucję Finansującą, tj.: 4.4 POIG „Nowe inwestycje o wysokim potencjale innowacyjnym”, 6.1 POIG „Paszport do eksportu”, 8.1 POIG „Wspieranie działalności gospodarczej w dziedzinie gospodarki elektronicznej”, 8.2 POIG „Wspieranie wdrażania elektronicznego biznesu typu B2B”. Jedynym działaniem obsługiwany przez GARR SA, w którym nie wprowadzono zmian i trwa nabór ciągły od 2012 roku jest działanie 5.4.1. POIG „Wspieranie na uzyskanie/realizację ochrony własności przemysłowej”.

- Przybliżmy w takim razie pokrótce te najistotniejsze zmiany, zachęcając od cięszych się bardzo dużym zainteresowaniem konkursów z zakresu gospodarki elektronicznej. W obecnym roku będzie ich jeszcze kilka....

- W ramach Działania 8.2 przewidziano bardzo atrakcyjny wariant dofinansowania, w którym możliwe będzie objęcie wszystkich wydatków pomocą de minimis, a dzięki temu zwiększenie pulapu wsparcia wszystkich kategorii wydatków nawet do 70% (max. 200 tysięcy euro). Taka propozycja z jednej strony ułatwi wnioskodawcom przygotowanie projektów, zaś Agencji ich szybszą ocenę i rozliczanie. W kategorii kosztów kwalifikowanych pojawi się możliwość modernizacji posiadanej infrastruktury, w tym informatycznej. Nowością jest też ponoszenie wydatków na przygotowanie projektu nawet na 6 miesięcy przed składaniem wniosku i ten zapis nie dotyczy nie tylko tego Działania, ale i kilku pozostałych wdrażanych przez RIF!

Planowane jest również wprowadzenie nowego typu wsparcia skierowanego, nie jak dotychczas do jednego przedsiębiorcy, ale do sieci kontrahentów. Definicja ta odnosi się do wszelkich relacji między przedsiębiorcami tj. producentami, pośrednikami, dostawcami, dystrybutorami, punktami sprzedaży i miejscami świadczenia usług. Wsparcie jest udzielane na wspólnie przedsięwzięcia przedsiębiorców, mające na celu wdrożenie systemu komunikacji B2B w danej sieci kontrahentów a całkowita wartość projektu nie może przekroczyć 50 000 000 euro na dzień udzielenia wsparcia. Nowością jest dopuszczenie dużego przedsiębiorcy do roli koordynatora sieci

kontrahentów, jednakże nie może on uzyskać dofinansowania.

Z kolei w Działaniu 8.1 planuje się ogłoszenie w tym samym czasie i na tych samych warunkach, dwóch naborów wniosków o dofinansowanie. W zależności od stopnia zaawansowania planowanej do wdrożenia i świadczenia e-usługi, przedsiębiorca będzie mógł maksymalnie wnioskować o 80 tys. zł (na realizację tzw. prostego projektu) albo 600 tys. zł (na projekt wymagający zaawansowanej technologii informatycznej).

Ostateczny kształt proponowanych zmian będzie wykazany w dokumentacji poszczególnych konkursów, dlatego zachęcam wszystkich zainteresowanych do kontaktu poprzez specjalnie uruchomioną do tego celu infolinię



32 72 85 822

- A co nowego dla eksporterów?

- Zmiany w Działaniu 6.1 wychodzą naprzeciw oczekiwaniom wnioskodawców zainteresowanych szerszym zakresem pomocy przy podejmowanych działaniach proeksploacyjnych. Zmierzają one do zwiększenia liczby przedsiębiorców prowadzących działalność eksportową, jak również mają na celu zwiększenie wykorzystania środków przeznaczonych na realizację działania 6.1 POIG. W tegorocznym naborze wprowadzona zostanie możliwość udziału w międzynarodowych imprezach targowo-wystawienniczych odbywających się na terytorium Polski. Dotychczas przedsiębiorcy nie mieli możliwości pokrycia takich kosztów. Planowane jest także pokrycie części kosztów poniesionych na zorganizowanie misji potencjalnych partnerów w swojej siedzibie. Takie spotkania dadzą możliwość zaprezentowania zaproszonym partnerom nie tylko oferty rodzimych firm, ale również zakładu produkcyjnego czy procesu technologicznego, co nie byłoby możliwe poza siedzibą przedsiębiorcy. Nowe zapisy w projekcie rozporządzenia proponują też podniesienie maksymalnej intensywności wsparcia do 75% (przypomnijmy było 50%) oraz kwoty wsparcia do 400 tysięcy złotych dla jednego przedsiębiorcy na jeden projekt (było 200 tysięcy zł.). Zasygnalizowane powyżej zmiany to oczywiście propozycje, których determinantem jest wejście w życie rozporządzenia w sprawie udzielania przez PARP pomocy finansowej w ramach POIG, czego spodziewamy się niebawem.

- Dlaczego tak wiele zmian pojawia się właśnie w ostatnim roku konkursów?

- Zmiany te miały miejsce w każdym z lat wdrażania i zawsze miały na celu podniesienie jakości wybieranych projektów oraz optymalne wykorzystanie dostępnych funduszy. W tym roku - ostatnim konkursowym - zakres zmian został zintensyfikowany. Korzystajmy póki jeszcze te środki są i budujmy dzięki nim kapitał śląskich firm. Na zakończenie - gdy mowa o kapitale - nie mogę nie wspomnieć, że na kwiecień planowane jest uruchomienie ponownego naboru do bardzo popularnego Działania 4.4 POIG. Dostępny w tym programie budżet szybko został wyczerpany, a obecnie jest szansa na jego zwiększenie i ponowne sięgnięcie po wsparcie wielomilionowych, wysoce innowacyjnych przedsięwzięć. Tych wnioskodawców, którzy są w stanie wykazać gotowość swych projektów do realizacji, a ich inwestycja polega na zakupie lub wdrożeniu rozwiązania technologicznego, stosowanego na świecie nie dłużej niż 3 lata, zachęcam do kontaktu z GARR S.A. jak najszybciej.

- Do kontaktu zaprasza Prezes Zarządu Górnśląskiej Agencji Rozwoju Regionalnego S.A., Pani Bożena Rojewska. Dziękuję za rozmowę.



**REGIONALNA SIĘĆ PUNKTÓW KONSULTACYJNYCH
KRAJOWEGO SYSTEMU USŁUG (PK KSU)
ZAPRASZA PRZEDSIĘBIORCÓW
ORAZ OSOBY ZAMIERZAJĄCE ROZPOCZĄĆ DZIAŁALNOŚĆ GOSPODARCZĄ
DO KORZYSTANIA Z BEZPŁATNYCH USŁUG INFORMACYJNYCH
ORAZ WSPÓŁFINANSOWANEGO DORADZTWA ZWIĄZANEGO Z PODEJMOWANIEM
I WYKONYWANIEM DZIAŁALNOŚCI GOSPODARCZEJ**

Na rynku niektóre przedsiębiorstwa osiągają sukces, inne zaś upadają i bankrutują mimo prowadzenia działalności w podobnym zakresie oraz na porównywalną skalę. Jaki jest klucz do sukcesu? Z pewnością nie tylko bezzwrotny kapitał z dotacji lub preferencyjna pożyczka. Często tą przepustką do zwiększenia przewagi konkurencyjnej na rynku jest sprawdzona informacja oraz rzetelne doradztwo uzyskane w Punkcie Konsultacyjnym KSU. To one otwierają przedsiębiorcom nie tylko oczy, ale i drzwi do nowych możliwości.

Takie drzwi do sukcesu może otworzyć wizyta w jednym z Punktów Konsultacyjnych Krajowego Systemu Usług działających w woj. śląskim. Bezpłatne usługi informacyjne w PK KSU świadczone są przez doświadczonych instytucję otoczenia biznesu już od ponad 12 lat, a od zeszłego roku projekt ten został wzbogacony o możliwość świadczenia przez nie również usług doradczych (minimalnie odpłatnych).

- Mamy ambicję, aby dzięki staraniom naszego Regionalnego PK KSU i całej naszej wojewódzkiej sieci PK KSU odwrócić rysowaną w statystykach niekorzystną tendencję do wyrejestrowania firm w krótkim okresie po ich uruchomieniu. Wraz z Konsultantami PK KSU w regionie wspólnie skutecznie i pozytywnie oddziałujemy na zmianę wskaźnika przetrwalności śląskich firm. Mamy też nadzieję, że nasi dotychczasowi Klienci będą nadal chętnie korzystać usług PK KSU, a dzięki nim oraz prowadzonej kampanii promocyjnej dotrzemy z naszą ofertą do jeszcze szerszej grupy przedsiębiorców. W skutecznym docieraniu do klienta pomaga nam też budowany od ponad 20 lat wizerunek GARR S.A. jako lidera we wspieraniu przedsiębiorczości oraz pozyskany przez nią dla projektu PK KSU w regionie Honorowy Patronat Marszałka Województwa Śląskiego - mówi Karina Skowronek, Koordynator Sieci PK KSU w woj. śląskim, Doradca RPK KSU.

**Chcesz zostać przedsiębiorcą?
Planujesz rozwój swojej firmy?
Potrzebujesz informacji,
doradztwa, wsparcia
finansowego lub szkoleń?**



**DOBRE TRAFIŁEŚ!
Wykwalifikowani
Konsultanci czekają.
Przyjdź, zadzwoń,
napisz.**

**PUNKTY KONSULTACYJNE KSU
Tylko sprawdzone i rzetelne informacje
oraz fachowe doradztwo**

ZAKRES USŁUG PK KSU

Zadaniem PK KSU jest dostarczenie przedsiębiorcom lub osobom fizycznym zamierzającym rozpocząć działalność gospodarczą wiedzy umożliwiającej podjęcia świadomej i samodzielnej decyzji przy zakładaniu, prowadzeniu czy likwidowaniu firmy. W związku z tym PK KSU świadczy **bezpłatne usługi informacyjne dotyczące szerokiego obszaru tematycznych**, a ponadto oferuje współfinansowane usługi doradcze: asysty w rozpoczynaniu, prowadzeniu, zakładaniu lub likwidacji działalności gospodarczej.

BEZPŁATNE USŁUGI INFORMACYJNE

Usługi skierowane do przedsiębiorców oraz osób zamierzających rozpocząć działalność gospodarczą. Zadaniem PK KSU jest przekazanie informacji umożliwiających świadome i samodzielne podjęcie decyzji co do realizacji bądź zamknięcia działań w zakresie uruchomienia lub prowadzenia działalności gospodarczej. W związku z tym Klienci dowiedzą się m.in.:

- jak, krok po kroku, założyć własną firmę;
- co zrobić, aby firma prężnie się rozwijała;
- skąd i w jaki sposób pozyskać środki finansowe na założenie lub rozwój przedsiębiorstwa;
- jak pokonywać problemy pojawiające się w bieżącej działalności;
- gdzie szukać dofinansowanych szkoleń.

W ramach bezpłatnych usług informacyjnych PK KSU Klienci mogą skorzystać także z usługi opieki przy wyborze usługodawcy specjalistycznego oraz przy rozpoczęciu współpracy z takim usługodawcą (przykładowo w zakresie: pożyczek, poręczeń, innowacji, ochrony środowiska, leasingu, eksportu i wielu innych). Klienci mogą wówczas liczyć na pomoc w kontakcie z konkretną instytucją, osobą, negocjowaniu terminów, warunków współpracy z wybranym usługodawcą, pomoc w wypełnianiu niezbędnych dokumentów, monitorowanie realizacji tej usługi.

Ponadto Klienci, którzy rozliczają projekty w ramach działań wdrażanych przez PARP mogą korzystać z usług w zakresie rozliczania projektów.

Usługa informacyjna może być świadczona w siedzibie Punktu Konsultacyjnego w trzech możliwych formach: bezpośrednio, drogą telefoniczną

lub elektroniczną. W celu ułatwienia kontaktu z Konsultantami PK KSU bezpłatne usługi informacyjne są również dostępne podczas dyżurów w kilkudziesięciu mniejszych i większych miejscowościach na terenie całego województwa. Ich listę można znaleźć na stronie www.slaskie.ksu.parp.gov.pl

**WSPÓŁFINANSOWANE USŁUGI DORADCZE
ASYSTA W ROZPOCZYNIANIU DZIAŁALNOŚCI**

Usługi te skierowane są do osób przygotowujących się do założenia działalności gospodarczej i polegają na bezpośredniej współpracy Klienta z osobistym Doradcą PK KSU. Usługa ta jest w 90% dofinansowana ze środków publicznych, a Klient płaci tylko 10% jej wartości, czyli ok. 10 zł za godzinę. Maksymalny czas trwania usługi to 16 godzin.

- Współpraca z Doradcą PK KSU może obejmować:
- przygotowanie dokumentów niezbędnych do rejestracji działalności gospodarczej,
 - pomoc w rejestracji działalności gospodarczej w bazie CEIDG lub KRS oraz dokonywanie zmian w dalszym etapie jej prowadzenia,
 - konsultacje nt. profilu planowanej działalności,
 - analizę SWOT,
 - analizę form i źródeł finansowania działalności,
 - pomoc w przygotowaniu biznesplanu,
 - wybór formy organizacyjno-prawnej prowadzenia działalności gospodarczej
 - wybór optymalnej formy opodatkowania.

**WSPÓŁFINANSOWANE USŁUGI DORADCZE
ASYSTA W PROWADZENIU DZIAŁALNOŚCI**

Usługa ta skierowana jest do już działających firm i polega na bezpośredniej współpracy Klienta z osobistym Doradcą PK KSU. Usługa ta jest w 90% dofinansowana ze środków publicznych, a Klient płaci tylko 10% jej wartości, czyli ok. 10 zł za godzinę. Maksymalny czas trwania usługi to 24 godziny.

- Współpraca z Doradcą PK KSU może obejmować:
- pomoc w spełnieniu wymogów formalno-prawnych dotyczących prowadzenia działalności gospodarczej,
 - marketing przedsiębiorstwa,
 - organizację przedsiębiorstwa,
 - finanse przedsiębiorstwa.

Więcej informacji na stronie:
www.slaskie.ksu.parp.gov.pl



ONI JUŻ SKORZYSTALI I POLECAJĄ:

- Byłam naprawdę mile zaskoczona fachowym i rzetelnym podejściem. Konsultanci PK KSU wykazują bardzo duże zaangażowanie i zainteresowanie. Użytkowałam bardzo profesjonalną pomoc i dziś korzystamy już z kilku programów wsparcia - **Mirosława Płużek, członek zarządu firmy Hefal Serwis.**

- Do PK KSU trafiłam jako mikroprzedsiębiorca, dziś moja firma zatrudnia ponad 300 wysokiej klasy inżynierów i obsługuje klientów w Europie i Stanach Zjednoczonych. Dzięki wsparciu PK KSU wzięliśmy udział w wielu konkursach, które pomogły w tak szybkim rozwoju firmy i pozyskaniu kilkunastu milionów złotych. - **Jarosław Czaja, prezes Future Processing Sp. z o.o.**

- Dla młodego przedsiębiorcy który tak jak ja rozpoczyna dopiero działalność, pomoc Punktu Konsultacyjnego KSU okazała się nieoceniona. Wszystkim moim rówieśnikom, i nie tylko, gorąco polecam wizytę w PK KSU i spotkanie z Konsultantem - **Wojciech Budzisz, właściciel firmy Fizjodiet.**

- Dostałam wyczerpujące informacje na temat dotacji unijnych, na bieżąco wyjaśniałam wszelkie wątpliwości, które powstawały na gruncie prawnym przy zakładaniu działalności. Bardzo rzetelnie podchodzą do moich problemów, a pytania nigdy nie zostały bez odpowiedzi. - **Małgorzata Łyczek, prywatna praktyka położnej.**

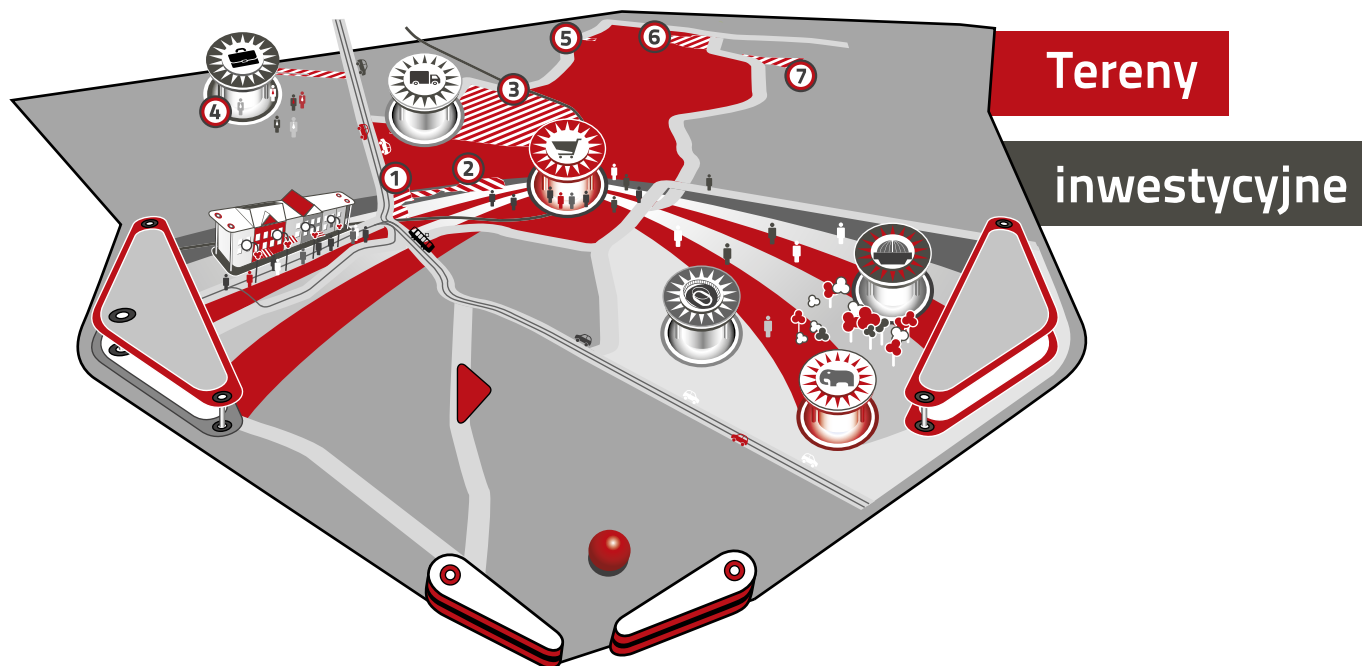
**ZNAJDŹ PUNKT KONSULTACYJNY KSU
NAJBLIŻEJ CIEBIE
(szczegółowa lista dostępna na stronie
www.slaskie.ksu.parp.gov.pl)**

CZŁOWIEK - NAJLEPSZA INWESTYCJA



CHORZÓW

wprawia w ruch



www.invest.chorzow.eu

ROZEGRAJ

BIZNES

W CHORZOWIE

W trosce o górników, kopalnie i środowisko



Z Krzysztofem Mijalskim, Prezesem Zarządu-Dyrektorem Naczelnym Centrum Badań i Dozoru Górnictwa Podziemnego Sp. z o.o. w Łędzinach rozmawia Marcin Prynda.

Misją Centrum Badań i Dozoru Górnictwa Podziemnego Sp. z o.o. jest troska o bezpieczeństwo pracy, techniki i środowiska. W jaki sposób spółka ją realizuje?

Bezpieczeństwo to zarówno misja, jak i główny cel oraz kierunek podejmowanych przez nas działań. Realizujemy je w coraz szerszym zakresie – obejmując nowe obszary i dziedziny – przede wszystkim poprzez badania. Punktem wyjściowym było górnictwo, w ramach którego ukształtował się niezwykle istotny dla sektora wydobywczego nurt badań rzeczoznawczych. Nasza firma posiada uprawnienia rzeczoznawcy ds. ruchu zakładu górniczego nadane przez prezesa Wyższego Urzędu Górniczego w trzech głównych obszarach: badań maszyn i urządzeń górniczych transportu pionowego i poziomego, urządzeń ciśnieniowych i dźwignicowych, badań urządzeń budowy przeciwybuchowej oraz badań zagrożenia metanowego.

Na czym polega ten obszar aktywności firmy?

Kluczowym aspektem tej działalności jest podejmowana przez specjalistę decyzja odnośnie stanu technicznego i czasu eksploatacji urządzeń bądź wyrobiska górniczego. Dokonanie oceny i wydanie stosownej decyzji wpływa zarówno na bezpieczeństwo pracy górników, jak i bezpieczeństwo samej kopalni rozpatrywane w kategoriach społecznych, gospodarczych i ekonomicznych.

Czym jeszcze zajmuje się CBiDGP?

Poza nadzorem rzeczoznawczym oferujemy zakładom górniczym szeroki zakres badań, między innymi urządzeń elektrycznych, samozapalności węgla czy środowiska pracy (hałas, zapylenie, warunki klimatyczne). Doświadczenia badawcze wypracowane w przemyśle wydobywczym wykorzystywane są również w innych dziedzinach, gdzie troska o właściwą eksploatację

urządzeń ma istotny wpływ na bezpieczeństwo ich użytkowników, na przykład kolei linowych czy wyciągów narciarskich.

W jaki sposób firma dba o bezpieczeństwo środowiska?

Nasze działania w tym obszarze obejmują badania i pomiary w środowisku naturalnym i środowisku pracy. Ten kierunek naszych kompetencji i odpowiedzialności ukształtował się już w latach 60. ubiegłego wieku, choć realizowany był w znacznie mniejszym niż obecnie zakresie. Teraz akredytowane w Polskim Centrum Akredytacji Laboratorium Badawcze wykonuje w środowisku naturalnym pomiary i analizy powietrza, wód, ścieków, odpadów, osadów i gruntów oraz hałasu i pól elektromagnetycznych. Z kolei w środowisku pracy prowadzi badania i pomiary czynników szkodliwych dla zdrowia na stanowiskach pracy.

Jakie są obecnie priorytety działalności CBiDGP?

Niezmiennie naszym priorytetem pozostaje zagwarantowanie bezpieczeństwa pracy, urządzeń technicznych oraz środowiska. Dążymy do ciągłego podnoszenia jakości wykonywanych badań dostosowanych do współczesnych warunków i wymogów. Dlatego nieustannie pracujemy nad doskonaleniem swoich kwalifikacji, umiejętności badawczych oraz zakresu oferowanych badań i akredytowanych usług.

Spółka rozszerzyła zakres akredytacji. Co w związku z tym zmieni się w działalności przedsiębiorstwa?

W Centrum Badań i Dozoru Górnictwa Podziemnego funk-

cjonują akredytowane w PCA Laboratoria Badawcze, Laboratorium Wzorcujące oraz Jednostka Inspekcyjna. Obserwując potrzeby naszych klientów i współpracowników uznaliśmy za niezbędne stałe rozszerzanie zakresów akredytowanych usług. Dotyczy to w szczególności Laboratoriów Badawczych. Wykaz akredytowanych badań, jakie wykonują, rozbudowywany jest każdego roku o nowe parametry. W ten sposób odpowiadamy na zapotrzebowanie rynku, oferując jednocześnie wysoką jakość wykonywanych usług.

Ostatnie rozszerzenie dotyczyło Laboratorium Wzorcującego. Proszę powiedzieć czym zajmuje się ta jednostka?

Zakres akredytacji Laboratorium Wzorcującego rozszerzony został w grudniu ubiegłego roku. Do tej pory prowadziło ono wzorcowanie wielkości elektrycznych – napięcia, natężenia, częstotliwości. Teraz dodatkowo wzorcuje wielkości geometryczne dokonując kontroli metrologicznych takich urządzeń jak suwmiarki i mikrometry. Jeszcze w tym roku planujemy rozszerzenie zakresu akredytacji laboratorium o wzorcowanie przyrządów zwijanych i czujników zegarowych.

CBiDGP jest laureatem wielu prestiżowych nagród i wyróżnień. Które z nich mają dla Państwa największe znaczenie?

Każdą nagrodę, każde wyróżnienie ogromnie sobie cenimy i traktujemy je jako uhonorowanie kompetencji i ogromnego zaangażowania pracowników w realizację misji spółki. □



Pół wieku badań na rzecz bezpieczeństwa

Centrum Badań i Dozoru Górnictwa Podziemnego powstało z połączenia dwóch głównych ośrodków badawczych działających w obszarze górnictwa. W ubiegłym roku minęło 50 lat od powstania ośrodka w Mysłowicach-Brzezince, który dał początek rozwojowi nurtu rzeczoznawstwa. W 2013 roku mija pół wieku od powołania Centralnego Laboratorium Badawczego, na bazie którego – po integracji z myśłowicką jednostką – utworzone zostało CBI-DGP.

Centralne Laboratorium Badawcze utworzono 22 marca 1963 roku przy Kopalni Węgla Kamiennego „Wesoła” z myślą o stworzeniu zaplecza naukowo-badawczego dla kopalń wchodzących w skład ówczesnego Jaworznicko-Mikołowskiego Zjednoczenia Przemysłu Węglowego. Zakres tematyczny prac badawczych, który powierzono nowo powstałej jednostce obejmował między innymi: technologie przeróbki mechanicznej węgla i chemię węgla, badania ziem rzadkich, łupków i materiałów budowlanych oraz chemię analityczną, w tym wód przemysłowych i ścieków, jak również analizę gazów, pyłów kopalnianych, analizy techniczne i technologiczne oraz pomiary geologiczne.

Rozwój doświadczeń i kompetencji zespołów badawczych CLB oraz wymogi ówczesnego rynku usług świadczonych na rzecz zakładów górniczych, podyktowane ich rosnącymi potrzebami w zakresie poprawy warunków pracy i bezpieczeństwa, w naturalny sposób wpłynęły na stopniowe rozbudowywanie zakresu działalności jednostki badawczej o nowe zagadnienia obejmujące badania urządzeń elektromagnetycznych, urządzeń budowy przeciwybuchowej i maszyn wyciągowych. Wtedy ukształtował się również ważny pion działalności CLB – pion badań elektroenergetycznych, na bazie którego w 1974 roku powstał Ośrodek Pomiarów i Automatyki.

W 1976 roku Centralne Laboratorium Badawcze zostało wyłączone ze struktur KWK „Lenin” (dawniej „Wesoła”) i włączone do ko-

palni „Ziemowit” w Łędzinach. W tym czasie zakres kompetencji CLB obejmował już nowe dziedziny kształtujące kierunki rozwoju jednostki: ergonomia, geofizyka, zagrożenia mechaniczne i zagrożenia tąpnięciami.

Istotnym wydarzeniem w dziejach CLB była dokonana w 1983 roku integracja jednostki z działającym w ramach Urzędu Dozoru Technicznego Ośrodkiem Laboratoryjno-Badawczym w Mysłowicach-Brzezince (przeimianowanym w chwili integracji na Ośrodek Badań i Odbiorów Technicznych Urzędów Górniczych). W efekcie w CLB pojawił się nowy kierunek działalności badawczej – badania rzeczoznawczych maszyn i urządzeń eksploatowanych w zakładach górniczych. Dwa lata później jednostka badawcza zaliczona została do grupy zakładów górniczych na podstawie decyzji Okręgowego Urzędu Górniczego w Tychach.

Rok 1992 okazał się przełomowym dla Centralnego Laboratorium Badawczego. Decyzją ówczesnego Ministra Przemysłu i Handlu nastąpił podział struktury KWK „Ziemowit” polegający na wyodrębnieniu CLB i przekształceniu go w samodzielną jednostkę gospodarczą.

O celowości tego procesu zadecydowały dwa podstawowe argumenty. Po pierwsze zadania CLB miały całkowicie odmienny charakter od zasadniczych zadań realizowanych przez kopalnię, ponadto zasięg realizowanych usług wykraczał daleko poza grupę kopalń należących do JMZPW, a po drugie – samodzielnosc jednostki miała zagwarantować obiektywność decyzji rzeczoznawczych podejmowanych przez jej specjalistów. W efekcie tych przekształceń 1 stycznia 1992 roku na rynku usług górniczych pojawiło się nowe przedsiębiorstwo o nazwie Centrum Badań i Dozoru Górnictwa Podziemnego.

CBI-DGP powierzono zadania w zakresie:

- pomiarowo-ekspertyzowym dotyczącym stanu technicznego i bezpieczeństwa eksploatacji maszyn i urządzeń górniczych,

- pomiarowo-analitycznym dotyczącym stanu środowiska pracy i środowiska naturalnego oraz wpływu działalności techniczno-produkcyjnej na jego degradację,
- prognozowania i oceny zagrożeń górniczych związanych z projektowaną, trwającą lub zakończoną eksploatacją złóż zasobów naturalnych,
- działań profilaktycznych zmierzających do eliminowania i minimalizowania występujących zagrożeń,
- wykonywania prac badawczych i wdrożeniowych oraz dokonywania ocen prac wdrożeniowo-badawczych innych jednostek,
- organizowania i prowadzenia szkoleń,
- opiniowania wprowadzanych do praktyki przemysłowej norm, wytycznych projektowania i odbioru oraz eksploatacji maszyn i urządzeń.

W 2000 roku CBI-DGP, w efekcie przekształceń własnościowych, zaczęło funkcjonować jako Spółka Skarbu Państwa, która wpisana została w 2009 roku na listę przedsiębiorstw o znaczeniu strategicznym dla gospodarki państwa. □



Złoty Laur Umiejętności dla Wodociągów Siemianowickich Aqua-Sprint

Wodociągi Siemianowickie Aqua-Sprint Sp. z o.o. otrzymały wyróżnienie – Złoty Laur Umiejętności i Kompetencji – w kategorii „Menedżer, lider społeczno-gospodarczy”, co jest zarówno osobistym sukcesem Prezesa firmy Piotra Komrausa, jak również wszystkich wspierających go na co dzień pracowników.

Firma powstała 10 września 2008 roku i jest jedną z najnowocześniejszych w branży wodociągowo-kanalizacyjnej.

Dzięki ponad 4-letniej obecności na rynku zdobyła doświadczenie, które w oparciu o wnikliwą analizę najlepszych rozwiązań pozwala jej skutecznie realizować swoją misję. Jest nią świadczenie na najwyższym poziomie usług zbiorowego zaopatrzenia w wodę i zbiorowego odprowadzania ścieków. Pełną satysfakcję klienta przedsiębiorstwo gwarantuje poprzez stały, innowacyjny rozwój urządzeń infrastruktury oraz ciągle podnoszenie kwalifikacji pracowników i dbałość o środowisko naturalne.

O jakości dostarczanej wody świadczą ogólnie dostępne coroczne, pozytywne raporty z przeprowadzanych kontroli. Na terenie 70-tysięcznych Siemianowic Śląskich znajduje się 28 studni zakupowych, 13 przepompowni, 8 hydroforni i ponad 470 kilometrów sieci wodociągowo-kanalizacyjnej. Całość obsługuje doskonale przygotowana załoga.

Pracując nad optymalizacją kosztów firma sukcesywnie eliminuje najbardziej energochłonne urządzenia, ogranicza koszty transportu oraz z powodzeniem redukuje liczbę występujących awarii wodociągowych i kanalizacyjnych.

Mniejsza liczba awarii to mniejsza liczba niekontrolowanych wycieków, a tym samym straty wody, co przekłada się wprost zarówno na oszczędności, jak i efekt ekologiczny. Wodociągi Siemianowickie Aqua-Sprint Sp. z o.o. stawiają na innowację, profilaktykę, rozwój infrastruktury, nowatorskie technologie, a także kadry i wdrażanie nowoczesnych narzędzi wspomagających zarządzanie. Do takich należy niewątpliwie zaliczyć model Balanced Scorecard (Strategiczna Karta Wyników).

W dziedzinie ograniczania strat wody Wodociągi Siemianowickie zostały wyróżnione przez Najwyższą Izbę Kontroli w raporcie pokontrolnym i posta-

wione jako wzór firmy, która jako jedyna opracowała i wdrożyła kompleksowe zasady pomiaru i ustalania wielkości strat wody („Przegląd Komunalny” 5/2012 (248)).

Wodociągi Siemianowickie, jako pierwsze w Polsce, rozpoczęły nowatorskie postępowanie przeprowadzone z wykorzystaniem Ustawy o koncesji na roboty budowlane lub usługi. Sposób przygotowania i prowadzenia postępowania uzyskał pozytywną opinię Ministerstwa Rozwoju Regionalnego.

W celu realizacji polityki integracji z mieszkańcami oraz dla przyspieszenia procesów wymiany informacji firma zaproponowała klientom kolejne, nowoczesne produkty: e-biuro, e-fakturę i e-odczyt. Aktywnie włącza się również w inicjatywy lokalne. Współpracuje z samorządem gminnym, miejscowymi stowarzyszeniami i organizacjami społeczno-kulturalnymi oraz siemianowicką Strażą Pożarną i szkołami.

Wodociągi Siemianowickie otrzymały również inne prestiżowe nagrody i wyróżnienia m.in. Diament Gospodarczy w 2011 roku, a w 2012 roku Godło Ikona Śląska oraz certyfikat Rzetelni w Biznesie.



Piotr Komraus - Prezes Zarządu Siemianowickich Wodociągów Aqua-Sprint Sp. z o.o.



ul. 27-go Stycznia 1, 41-100 Siemianowice Śląskie

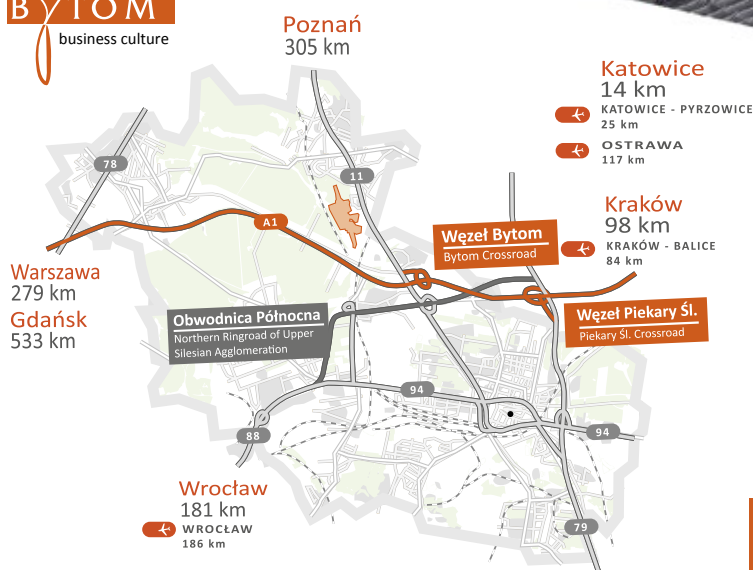
BIURO OBSŁUGI KLIENTA CZYNNIE:

Pon. od 7:00 do 17:00 | Wt. - czw. od 7:00 do 15:00 | Pt. od 7:00 do 13:00

Telefon: 32 753-53-72 | E-mail: bok@aqua-sprint.pl



*wizja artystyczna zagospodarowania terenu



Powierzchnia: 29,60 ha

Opis nieruchomości:

Nieruchomość gruntowa, niezabudowana, zlokalizowana na terenie poprzemysłowym, w kształcie wielokąta.

Przeznaczenie terenu:

produkcja, logistyka, magazyny

Skomunikowanie z drogiami:

- Strzelców Bytomskich (DK11)
- Autostrada A1, węzeł „Bytom”
- Obwodnica Północna Aglomeracji Górnośląskiej (DK88)
- Dostęp do europejskiego korytarza TENT

Teren przygotowany do włączenia do Katowickiej Specjalnej Strefy Ekonomicznej S.A.

Więcej informacji:

Urząd Miejski w Bytomiu

Wydział Strategii i Funduszy Europejskich

ul. Parkowa 2, 41-902 Bytom

e-mail: zp@um.bytom.pl, www.investinbytom.pl

Inwestuj w Bytomiu

Casting our Passion

METALPOL to jedna z czołowych polskich odlewni żeliwa sferoidalnego, szarego i stopowego oraz znaczący producent armatury sprzedający swe wyroby głównie na rynku krajowym oraz europejskim.

Od początku wśród najlepszych

Zakład ma tradycje sięgające roku 1838, kiedy powołano do życia w Węgierskiej Górcie hutę żelaza. W latach 30-tych XX wieku firma była najnowocześniejsza w swojej branży nie tylko w Polsce, ale również w Europie i na świecie. Po II wojnie światowej znacjonalizowana fabryka stała się wiodącym producentem armatury przemysłowej dla całego obszaru działania Rady Wzajemnej Pomocy Gospodarczej. Po przemianach ustrojowych w Polsce trafiła do francuskiej grupy kapitałowej. W roku 2000 zmieniła nazwę na *METALPOL*, a w 2010 stała się firmą z całkowicie polskim kapitałem. Zakład znów znalazł się wśród najlepszych w branży odlewniczej w Polsce i aspiruje do osiągnięcia pozycji jednego z liderów odlewnictwa żeliwa w Europie Środkowej.

Kto nie chce być lepszy przestaje być dobry

Celem *METALPOL* jest dostarczanie wymagającym klientom odlewów, które odpowiadają ich oczekiwaniom jakościowym, cenowym i logistycznym. *METALPOL* stosuje nowoczesne technologie przyjazne środowisku. *METALPOL* troszczy się zarówno o wypracowywanie zadowalających wyników finansowych, pozwalających na harmonijny rozwój Spółki i jej pracowników, jak i bezpieczną pracę oraz udział w rozwoju lokalnej społeczności.

METALPOL nieustannie dąży do wytwarzania wyrobów coraz bardziej skomplikowanych technicznie, złożonych i wymagających technologicznie, zachowując przy tym konkurencyjne ceny. *METALPOL* przykładą wszelkich starań, by oferta Spółki była konkurencyjna na rynku dzięki krótkim terminom uruchamiania produkcji nowych wyrobów, szybkim dostawom, doskonałej jakości i wysokiemu poziomowi stosowanych technik odlewniczych oraz metalurgii.

Odlewnictwo naszą pasją

Wyroby *METALPOL* zawierają coraz większą wartość dodaną: kształty odlewów są skomplikowane i wymagają stosowania złożonych rdzeni, mogą być obrabiane, pokrywane różnorodnymi powłokami, montowane i mogą być dostarczane zmontowane w podzespołach.

METALPOL stosuje w procesach produkcyjnych technologie przyjazne środowisku i nieustannie zmniejsza zużycie energii oraz ilość wytwarzanych odpadów i emisji gazów.

Aby móc realizować wszystkie wymienione cele *METALPOL* bez przerwy doskonalili metody i środki produkcji, inwestuje w nowe technologie oraz zapewnia ciągły rozwój zawodowy swoich pracowników, doskonaląc ich kwalifikacje oraz umiejętności pracy w zespole.



WĘGIERSKA GÓRKA Sp. z o.o.

ul. Kolejowa 6, 34-350 Węgierska Górk

tel. +48 33 864 18 01 • fax. +48 33 864 18 05

www.metalpol.com • info@metalpol.com

Art-Camera w swym dorobku ma tysiące realizacji telewizyjnych, koncerty, programy motoryzacyjne, muzyczne, filmy reklamowe, promocyjne i spoty wyborcze, realizacje imprez sportowych, eventów, telemostów itp.



Dysponujemy profesjonalnym zapleczem technicznym - niezbędnym do produkcji filmów oraz materiałów video, jak również ludzkim – współpracują z nami reżyserzy, scenarzyści, informatycy, graficy, montażyści, kompozytorzy, dźwiękowcy, oświetleniowcy i operatorzy kamer.

Każdego dnia spod naszych rąk wychodzą programy, które oglądacie Państwo na antenie telewizyjnej – felietony, reportaże, programy rozrywkowe, społeczne, sportowe czy muzyczne.

Nasza praca nie ogranicza się do telewizji. To również realizacje i rejestracje koncertów, imprez sportowych, eventów biznesowych i konferencji. Przygotowanie spotów reklamowych, wyborczych, filmów instruktażowych, BHP i innych.

Naszym głównym atutem i karta przetargową na rynku jest własny Wóz Transmisyjny, który znacznie poszerza spektrum możliwości, które Państwu oferujemy.



PRODUKCJA TELEWIZYJNA

pracujemy dla wszystkich anten TVP, Canal+, TVN, Polsat, stacji tematycznych i zagranicznych.

BROADCASTING

wóz transmisyjny HD 6-kamerowy. Kamery HD, mikser HD, grafika, montaż, dźwięk, rekordery dyskowe i taśmowe.

REALIZACJE VIDEO

filmy, teledyski, koncerty, spoty reklamowe, relacje, reportaże, felietony, rejestracja i realizacja eventów, konferencji, telemosty.



Kluczowe rozwiązanie w budowaniu strategii sprzedaży

Z Moniką Krzakiewicz, Prezesem Zarządu ToroGroup Sp. z o.o. o budowaniu skutecznej sieci sprzedaży, roli outsourcingu sprzedaży w działalności przedsiębiorstwa i receptach na kryzys rozmawia Marcin Prynda.

Jakie branże obsługuje ToroGroup?

Przede wszystkim spożywczą (FMCG), a także farmaceutyczną. Obecnie wdrażamy zupełnie innowacyjny dla nas projekt w branży przemysłowej.

Na czym polega specyfika wsparcia sprzedaży w branży FMCG?

Specyfika rynku dóbr szybko zbywalnych przekłada się na styl pracy firm, których najważniejsze zadanie polega na skutecznym wsłuchiowaniu się w utrwalone nawyki klientów i przewidywaniu nowych potrzeb. Aby te zadania skutecznie zrealizować niezbędne jest opieranie swoich działań na założeniu, że najważniejsza jest praca zespołowa, współpraca między działami i wymiana informacji. Tylko taki styl pracy umożliwia bardzo szybką reakcję na zmiany w konkurencyjnym otoczeniu.

Outsourcing pozwala wprowadzić skuteczną strategię?

Dobranie odpowiednich strategii w celu realizacji stawianych sobie zadań oraz realizacji potrzeb klientów jest oczywiście niezwykle istotne. Sprzedaż to zwykle najważniejsze i bardzo wrażliwe ogniwo strategii zarządzania. To kluczowe zadanie dla każdej firmy sprzedającej produkty lub usługi, a w szczególności dla firm sprzedających produkty branży FMCG. Każda firma szuka najefektywniejszych dróg realizacji sprzedaży, jedną z nich może być skorzystanie z usług zewnętrznych sił sprzedaży, czyli outsourcingu sprzedaży. Związanie się z zewnętrznym partnerem, wysoko wyspecjalizowanym w danej branży, pozwala skorzystać z jego eksperckiej wiedzy i doświadczeń uzyskanych przy obsłudze wielu klientów z różnych segmentów rynku.

Jakie korzyści dla przedsiębiorstwa wynikają z outsourcingu sprzedaży?

Ogromnym potencjalnym zyskiem jest redukcja kosztów stałych i wydatków inwestycyjnych, a także możliwość podniesienia satysfakcji klienta i poprawa efektywności działań sprzedażowych. Warto dodać, że jeszcze większe korzyści ze współpracy z firmą outsourcingową można osiągnąć powierzając jej projekty o większej skali, począwszy od konsultacji w kwestii wyboru kanałów dystrybucji przy wprowadzaniu nowego produktu, poprzez kształt ofert handlowych i systemów motywacyjnych, aż po wykorzystanie możliwości efektu skali

dotarcia do jak największej liczby punktów sprzedaży detalicznej. Co w przypadku produktów branży FMCG jest niesłychanie ważne.

Jakie usługi w ramach outsourcingu sprzedaży wykonuje firma ToroGroup?

Przede wszystkim oferujemy profesjonalne kontraktowe zespoły sprzedażowe działające w celu zwiększenia liczby odbiorców oraz sprzedaży i udziałów w rynku, a także poprawy widoczności produktów klienta w punktach sprzedaży i zwiększenia dystrybucji (obecności) produktów klienta w punktach sprzedaży.

ToroGroup bierze na siebie pełną odpowiedzialność za sprzedaż?

Zarządzamy strukturą sprzedaży w pełnym zakresie, a więc od rekrutacji, poprzez szkolenie, zarządzanie aż po kontrolę. Nasze działania opierają się na celach wg. KPI i SMART (dystrybucja, ekspozycja, wolumen sprzedaży), bliskim kontakcie z siłami sprzedażowymi klienta i dopasowaniu do potrzeb standardów administracyjnych. Inwestujemy w szkolenia, zatrudniamy doświadczonych handlowców i organizujemy działania zgodnie z hierarchią korporacyjną. Ponadto oferujemy również badania półki, czyli tzw. „retail audit”, który należy do grupy badań pozwalających na bieżące monitorowanie punktów sprzedażowych. Celem takich badań jest zweryfikowanie poziomu dystrybucji oraz ekspozycji produktów.

Kiedy warto skorzystać z outsourcingu sprzedaży?

Z outsourcingu sprzedaży warto skorzystać, gdy firma chce szybko i skutecznie zbudować sieć sprzedaży, a nie ma dużego doświadczenia handlowego. Dobrymi powodami są także chęć skupienia się jedynie na wybranym aspekcie sprzedaży, zmniejszenia kosztów działania już istniejącej sieci czy poszukiwanie możliwości zwiększenia efektywności zespołów sprzedaży. Zwracają się do nas firmy, których celem jest poprawienie wyników sprzedaży w wybranych sklepach na terenie kraju bądź planujące ekspansję sprzedaży na nowe obszary. Out-



sourcing pozwala zwiększyć swój udział na rozproszonym rynku tradycyjnym oraz poprawić ekspozycję i wyniki sprzedaży w sklepach wielko powierzchniowych.

Czy outsourcing może być sposobem na kryzys?

Outsourcing jest często stosowanym rozwiązaniem w czasach spowolnienia gospodarczego. Outsourcing oznacza bowiem zmniejszenie kosztów, integrację i restrukturyzację przedsiębiorstwa, jego większą elastyczność i adaptacyjność, a także większą koncentrację na kluczowych kompetencjach oraz rozwój mimo niekorzystnej sytuacji rynkowej.

Słyszałem nawet opinię, że impulsem do myślenia o outsourcingu sprzedaży jest kryzys. Zgodzi się Pani z tym?

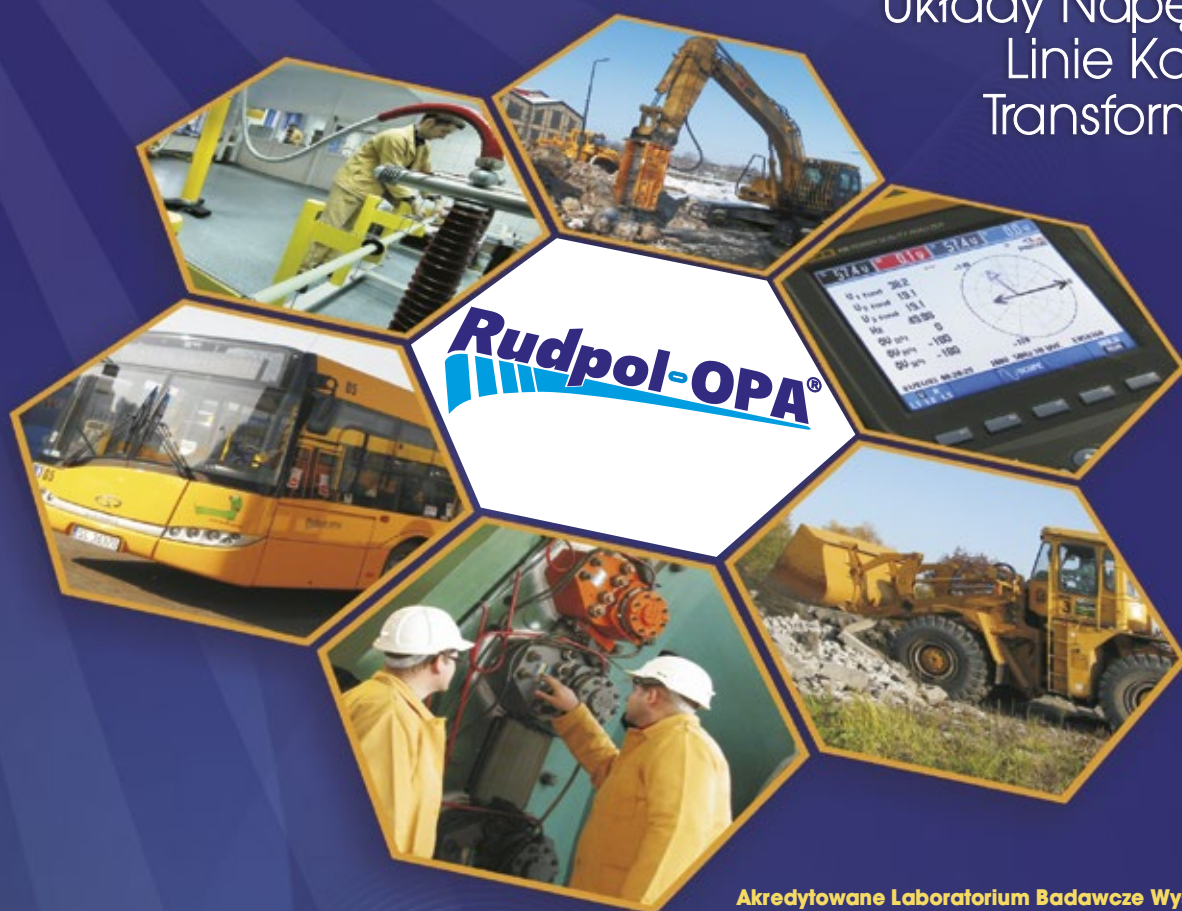
Większość firm, które korzystały już z tego rozwiązania zapewne zaprzeczy temu myśleniu stanowisku. Kto doświadczył outsourcingu szybko mógł się przekonać, że należy traktować go jako element strategii, a nie antidotum na bieżące problemy w sprzedaży. Nieliczne na polskim rynku przykłady wskazują, że współpraca z zewnętrznym zespołem sprzedaży wkroczyć może w zupełnie nowy wymiar strategicznego partnerstwa. Globalna tendencja rozwoju usług outsourcingowych sprzedaży pozwala przewidywać, że w ciągu najbliższych lat również i w Polsce outsourcing zacznie być traktowany jako rozwiązanie kluczowe w budowaniu strategii sprzedaży. □



Rudpol-OPA, to jedno z większych i szybciej rozwijających się przedsiębiorstw w Rudzie Śląskiej. W obecnym kształcie Spółka funkcjonuje od roku 1995, jednak tradycjami sięga roku 1966 oraz pierwszych Ośrodków Pomiarów i Automatyki - zakładanych w celu poprawy bezpieczeństwa pracy załóg górniczych. Zagadnienia związane z gwarantowaniem bezpiecznych warunków pracy do dziś pozostają fundamentem biznesowej strategii Spółki. Firma oferuje swoim klientom kompleksowe rozwiązania oraz najwyższą jakość w zakresie specjalistycznych usług z branży elektroenergetycznej i mechaniczno-transportowej. Za marką **Rudpol-OPA** stoi zespół najwyższej klasy, doświadczonych specjalistów, którzy dysponując bogatym zapleczem technicznym i najnowocześniejszym sprzętem - gwarantują klientom pełen profesjonalizm na każdym etapie współpracy.



Energetyka
Automatyka
Aparatura Rozdzielcza
Ochrona Przeciwporażeniowa
Układy Napędowe
Linie Kablowe
Transformatory



Ciężki Sprzęt Budowlany
Komunikacja Miejska
Profesjonalny Serwis
Roboty Szybowe
Rekultywacje
Rozbiórki
Szkolenia

Akredytowane Laboratorium Badawcze Wysokich Napięć
w marcu 2012 Spółka Rudpol-OPA uzyskała Certyfikat Akredytacji dla Laboratorium Badawczego Wysokich Napięć - prowadzącego badania środków ochrony przeciwporażeniowej. Trafiła tym samym do bardzo wąskiego grona laboratoriów akredytowanych w oparciu o normę: PN-EN ISO 17025. Pełna akredytowana działalność, określona w Zakresie Akredytacji **Nr AB 1323** opublikowana jest w pod adresem <http://www.pca.gov.pl/>



PKM Sosnowiec jest synonimem komunikacji w regionie

Z Markiem Pikulą, Prezesem Zarządu Przedsiębiorstwa Komunikacji Miejskiej Sosnowiec Sp. z o.o. o skutecznym prowadzeniu największej regionalnej firmy komunikacyjnej rozmawia Małgorzata Pawlaczek.

Jakie korzyści wynikają z tego, że Przedsiębiorstwo Komunikacji Miejskiej Sp. z o.o. jest największym przewoźnikiem Komunikacyjnego Związku Komunalnego Górnośląskiego Okręgu Przemysłowego?

Korzyścią jest z pewnością bycie firmą identyfikowalną, znaną na rynku, zauważaną i docenianą. Firmą będącą cenionym pracodawcą, z którą trzeba się liczyć, choćby z szacunku dla zatrudnionych w niej ludzi. Zmiany, które dokonują się w przedsiębiorstwie takim jak nasze od razu stają się widoczne na ulicach miast. Dzięki wielkości spółki możliwe stają się inwestycje, jakich nie mógłby przeprowadzić mały przewoźnik. Choćby zakupiony przez nas ostatnio supernowoczesny pojazd pomocy drogowej i ratownictwa technicznego.

Jakie trudności związane są z tym, że PKM jest dużym przedsiębiorstwem?

Małą firmą z pewnością zarządza się łatwiej, jest z natury bardziej elastyczna i podatna na konieczność wprowadzenia szybkich zmian. Ponadto nasza wieloletnia obecność w branży i ilość obsługiwanych linii sprawia, że jesteśmy dla wielu mieszkańców synonimem komunikacji w regionie. Zwracają się więc do nas z uwagami dotyczącymi przystanków, rozkładów jazdy czy linii, których nie obsługujemy.

Czy branżę, w której działa PKM również dotyka spowolnienie gospodarcze?

To jest właśnie kolejna trudność związana z wielkością firmy – niewątpliwie większa jest odpowiedzial-

ność osób zarządzających za pracowników, których jest więcej niż w przeciętnej firmie. Pamiętajmy, że działamy w realiach gospodarki rynkowej, co oznacza, że aby móc realizować zadania nasze przedsiębiorstwo musi wygrać przetarg. Stale przyświeca nam świadomość, że prawidłowe zarządzanie i zapewnienie zleceń spółce leży w interesie prawie tysiąca pracowników i ich rodzin.

Jaki tabor jest obecnie eksploatowany przez PKM Sosnowiec?

Spółka stale dąży do poprawy jakości świadczonych usług i wymiany taboru na nowocześniejszy i mniej uciążliwy dla środowiska. W latach 2011-2012 zakupiliśmy sześćdziesiąt osiem autobusów, a w ciągu dwóch miesięcy bieżącego roku czternaście kolejnych. Eksploatujemy ponad dwieście pięćdziesiąt autobusów. Dzięki sukcesywnej wymianie większość to pojazdy niskopodłogowe, wyposażone w automatyczne skrzynie biegów, ułatwienia dla osób niepełnosprawnych, zapewniające dobre warunki podróżowania pasażerom, a kierowcom komfort pracy.

W taborze są także absolutnie nowoczesne pojazdy?

Tak, w ciągłej eksploatacji są dwa osiemnastometrowe autobusy o konstrukcji



hybrydowej, bardzo przyjazne dla środowiska naturalnego.

Spółka będzie nadal inwestować w tabor?

Do końca bieżącego roku pożegnamy się z pojazdami marki Ikarus, będącymi dla wielu naszych klientów symbolem minionej epoki w komunikacji. Zakupów dokonujemy w miarę naszych możliwości ze środków własnych i stale podejmujemy działania na rzecz dokapitalizowania przedsiębiorstwa przez gminy będące jego właścicielami. Mam nadzieję, że te wspólne działania przyniosą pozytywne efekty odczuwalne dla naszych klientów.

Czy PKM Sosnowiec planuje poszerzenie floty o kolejne Solarisy z napędem hybrydowym?

Trudno powiedzieć czy będą to Solarisy. Zakup nowych autobusów jest zawsze poprzedzony postępowaniem przetargowym. Natomiast nowymi technologiami jako takimi jesteśmy oczywiście zainteresowani, bez wskazywania konkretnych producentów. Nie ukrywam, że koszt zakupu nowego autobusu o napędzie hybrydowym jest bardzo wysoki i poniesienie go w całości ze środków własnych może postawić pod znakiem zapytania ekonomiczną opłacalność przedsięwzięcia. Dlatego warto skorzystać ze wspomaganie z zewnętrznych źródeł finansowania – aktualnie bierzemy udział w projekcie „Gazela”, który ma na celu zakup autobusów hybrydowych o napędzie gazowo-elektrycznym. □



DOSTAWCA AUTOMATYKI DLA PRZEMYSŁU

Oferujemy:

- ➔ **panele operatorskie**
- ➔ **sterowniki przemysłowe**
- ➔ **napędy, falowniki, silniki**
- ➔ **osprzęt elektryczny**
- ➔ **aparaturę kontrolno-pomiarową**

**Zapewniamy niskie ceny,
szybkie terminy realizacji,
serwis gwarancyjny i pogwarancyjny**

AUTOMATYKasklep.com

bok@automatykasklep.com

tel. 32 7797798 | fax: 32 7782003 | kom.: 695131119

43-190 Mikołów, ul. Żwirki i Wigury 65

Kapitał Województwa Śląskiego

Gospodarka | Samorządy | Nauka - Innowacje

Gospodarka

Biznes Nauka

Technika

Samorząd Innowacje

Nowoczesne Technologie

Dotacje Pożyczki

Fundusze pomocowe

Izby handlowe Import

Wydziały gospodarcze

Unia Europejska

Przetargi Eksport

Współpraca gospodarcza

Izby gospodarcze

Cały region

na naszych łamach



Kapitał Województwa Śląskiego



Kapitał Województwa Śląskiego
Gospodarka | Samorządy | Nauka - Innowacje



Dobre warunki do rozwoju innowacyjnej gospodarki
Plan Śląski, konkursy na projekty i najbardziej innowacyjnych przedsiębiorców w Polsce. → 3

Inspiruje nas przyszłość, wspiera doświadczenie
Zielone Ślask, Indywizja ułatwia doświadczenie start-upów i rozwijającym się przedsiębiorstwom. → 6

Firma ze śląskim kapitałem, kapitałem dla śląskich firm
Kilka firm z województwa Śląskiego korzysta z komercyjnego wsparcia Izby Gospodarczej Katowice. → 15



Prasa Dolnośląska Marcin Prynda
Agencja Reklamowo-Wydawnicza
ul. Skowronkowa 24 Wilczyce 51-361 Wrocław
tel./fax: 71 750 38 86 | kom.: 608 208 359



ENERGOINSTAL

constructing tomorrow



Oferta dla energetyki i przemysłu:

■ Produkcja najwyższej klasy kotłów dla energetyki przemysłowej i zawodowej:

- kotły odzysknicowe dla przemysłu,
- kotły odzysknicowe na parametry nadkrytyczne dla bloków parowo-gazowych,
- kotły opalane biomasą,
- kotły do termicznej utylizacji odpadów komunalnych,
- kotły parowe i wodne dla różnych gałęzi przemysłu.

■ Kompleksowość działań w zakresie produkcji, montażu i remontów kotłów energetycznych.

■ Potężne siły montażowe obejmujące wysoko wykwalifikowanych i mobilnych pracowników.

■ Najwyższe technologie i nowatorskie rozwiązania; jako jedyny na świecie wykorzystuje w swej produkcji kotłowej nowoczesne techniki spawania laserowego.

■ Realizacje w ramach Generalnej Realizacji Inwestycji lub Generalnego Wykonawstwa.